

2019-2020

# Naustatjörn - áætlanir og mat

Aðalheiður Hreiðarsdóttir

2019-2020

## Efnisyfirlit:

|   |    |
|---|----|
| Efnisyfirlit: .....   | 1  |
| 1. Áætlanir og mat á skólstarfi .....                           | 3  |
| 1.1. Áætlanir .....   | 3  |
| 1.2. Mat .....  | 3  |
| 2. Skipurit .....   | 4  |
| 2.1 Fræðslusvið og sérfræðipjónusta.....                        | 4  |
| 3. Sýn og forysta .....   | 4  |
| 3.1 Sérstakar áherslur .....                                    | 5  |
| 4. Áherslur í skólstarfi.....                                   | 5  |
| 4.1 Leikurinn .....   | 5  |
| 4.2 Jákvæður agi .....  | 5  |
| 4.3 Náttúra og umhverfi .....                                   | 6  |
| 4.4 Heilbriði og velferð.....                                   | 6  |
| 4.5 Fiskurinn.....  | 7  |
| 4.7 Sköpun .....  | 7  |
| 5. Skipulag .....   | 7  |
| 5.1 Skóladagatal.....   | 8  |
| 6. Öryggi .....   | 8  |
| 6.1 Lóðaskoðun.....   | 8  |
| 6.2 Vinnuaðstaða barna og starfsfólks .....                     | 8  |
| 6.3 Brunavarnir /forvarnir/eineltisáættun og slysaskráning..... | 8  |
| 7. Mannauður.....   | 9  |
| 7.1 Móttökuáættun.....  | 9  |
| 7.2 starfsmannakönnun og starfsmannasamtöl .....                | 9  |
| 7.3 Þátttaka starfsfólks í mótun skólstarfsins .....            | 10 |
| 8. Barnahópurinn .....  | 10 |
| 8.1 Hljóm.....  | 10 |
| 8.2 Foreldrasamtöl og upplýsingagjöf um stöðu nemenda .....     | 10 |
| 9. Sérkennsla .....   | 10 |
| 10. Rekstur .....   | 11 |
| 11. Foreldrar.....  | 11 |
| 11.1. Foreldrar .....   | 11 |

|  |                                     |
|--|-------------------------------------|
| 12. Stjórnunarhættir .....                               | 12                                  |
| 13. Húsnæði, lóð og búnaður .....                        | 12                                  |
| 14. Mötuneyti.....                                       | 12                                  |
| 15. Samstarf við aðra skóla og stofnanir .....           | 13                                  |
| 15.1. Háskólinn á Akureyri .....                         | 13                                  |
| 15.2. Samstarf við grunnskóla .....                      | 13                                  |
| 15.3 Samstarf við Tónlistarskólann.....                  | 13                                  |
| 15.4. Annað samstarf, fræðsla eða ráðgjöf.....           | 13                                  |
| 16. Lokaorð skólastjóra .....                            | 14                                  |
| Fylgiskjöl .....   | 15                                  |
| Fjögra ára áætlun – breytingar á kostnaði/verkefnum..... | 15                                  |
| Símenntunaráætlun .....                                  | 16                                  |
| Skóladagatal 2019-2020.....                              | 16                                  |
| Lykiltölur.....  | <b>Error! Bookmark not defined.</b> |
| Umsögn foreldraráðs .....                                | 19                                  |
| Hlutverk foreldraráðs.....                               | 19                                  |

## 1. Áætlanir og mat á skólastarfi

### 1.1. Áætlanir

Leikskólar Akureyrar gera starfsáætlun ár hvert sem byggir á Aðalnámskrá leikskóla, skólanámskrá hvers skóla og skólastefnu Akureyrarbæjar.

Tilgangur starfsáætlunar er að gera skólaþróun leikskólans markvissa með árangursmiðuðum markmiðum og umbótamiðuðu innra mati. Starfsáætlun er birt opinberlega og gefur starfsfólki, foreldrum og rekstraraðilum meðal annars upplýsingar um hvernig starf leikskólans gekk á síðasta starfsári og hvernig unnið verður að mati og umbótum. Gerð er grein fyrir framþróun á stefnu og sýn leikskólans, þróunarstarfi sem og hvernig skólinn hyggst fylgja þeim markmiðum og áætlunum sem hann setur sér með tillit til aðalnámskrár, skólanámskrár og skólastefnu Akureyrarbæjar.

Í starfsáætlun koma fram eftirfarandi upplýsingar:

- Umfjöllun skólastjóra um einkunnarorð skólans og helstu áherslur
- Skipurit fræðslusviðs og gerð grein fyrir sérfræðipjónustu á fræðslu- og fjölskyldusviði
- Áætlanir mat og úrbótaáætlanir um starfsemi skólans
- Fjögurra ára áætlun – breytingar á kostnaði og verkefnum
- Skóladagatal
- Símenntunaráætlun
- Umsögn foreldraráðs
- Lokaorð skólastjóra
- Skorkort um innra mat til fjögurra ára
- Aðgerðardagatal til fjögurra ára.

Starfsáætlun skólans tekur gildi þegar hann opnar að loknu sumarleyfi ár hvert og skal skilað rafrænt til sviðstjóra fræðslusviðs fyrir 15. júní. Starfsáætlanir eru lagðar fyrir fræðsluráð til staðfestingar. Skýrslan skal vera að hámarki vera 20 blaðsíður og án mynda.

### 1.2. Mat

Tilgangur innra mats er að leggja faglegan grunn að endurbótum í skólastarfi og vinna kerfisbundið að því að auka gæði þess að gera það skilvirkara.

Markmið innra mats samkvæmt lögum um leikskóla er að:

- Veita upplýsingar um skólastarf, árangur þess og þróun til fræsluyfirvalda, starfsfólks leikskóla, foreldra og viðtökuskóla
- Tryggja að starfsemi leikskóla sé í samræmi við ákvæði laga, reglugerða og aðalnámskrá leikskóla
- Auka gæði náms og leikskólastarfs og stuðla að umbótum
- Tryggja að réttindi barna séu virt og að þau fái þá þjónustu sem þau eiga rétt á samkvæmt lögum.

Skólanámskrá skólans er skrifleg lýsing á því sem gert er í starfinu. Þar koma fram bæði markmið og leiðir skólans til að ná settum markmiðum. Skólanámskrá setur því viðmið fyrir matið.

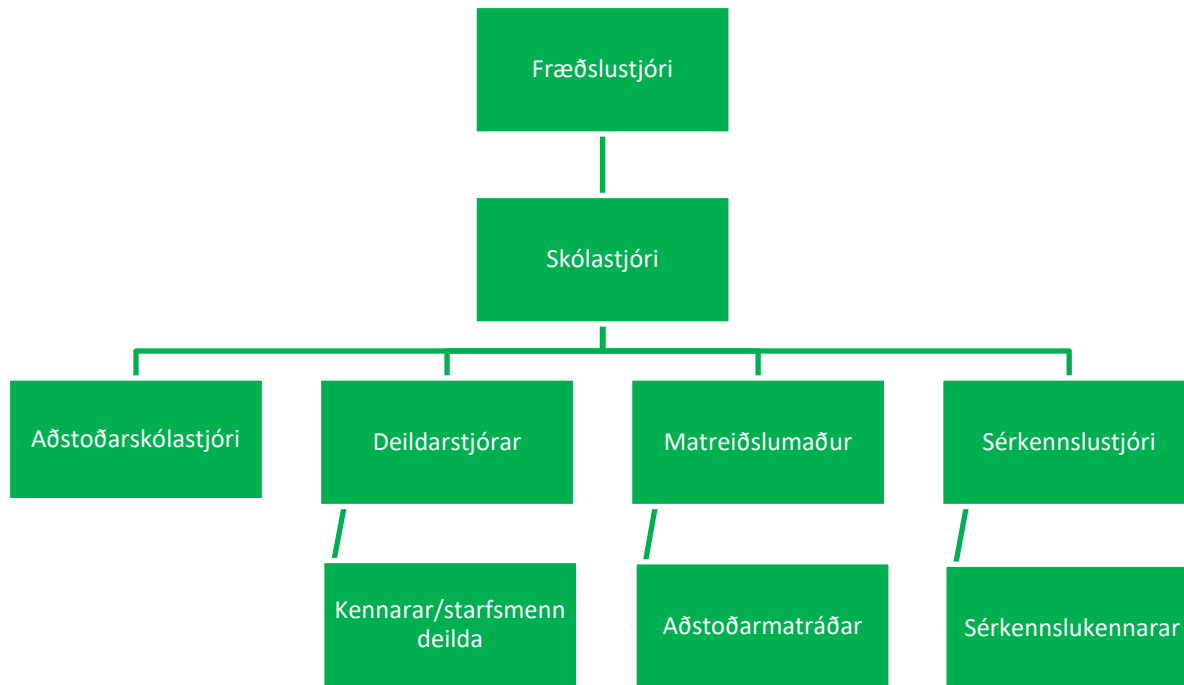
Tilgangur ytra mats er að safna upplýsingum um viðhorf foreldra barna og starfsmanna til að nota við innra mat leikskólans. Að auki er það liður í ytra mati fræðslusviðs og/eða mennta- og menningarmálaráðuneytis.

#### Hlutverk foreldraráðs

Samkvæmt 11. gr. laga um leikskóla frá 2018 er hlutverk foreldraráðs að gefa umsagnir til skóla og nefndar, sbr. 2. mgr. 4. gr. um skólanámskrá og aðrar áætlanir er varða starfsemi skólans. Þá skal ráðið fylgjast með framkvæmd

skólanámskrár og annarra áætlana innan skólans og kynningu þeirra fyrir foreldrum. Foreldraráð hefur umsagnarrétt um allar meiriháttar breytingar á leikskólastarfi.

## 2. Skipurit



### 2.1 Fræðslusvið og sérfræðiþjónusta

Á fræðslusviði starfar sviðstjóri fræðslusviðs ásamt starfsfólki og ráðgjöfum fyrir leik- og grunnskóla Akureyrar. Sviðstjóri fræðslusviðs er yfirmaður skólastjóra. Verkefnastjóri styður við skólastjóra og veitir þeim m.a. ráðgjöf vegna faglegra og rekstralegra málefna sem tengiliður við forstöðumann rekstrardeildar. Leikskólaráðgjafi sér um innritunarmál og er til ráðgjafar fyrir kennara/starfsmenn leikskólana.

Einnig er starfandi á fræðslusviði ráðgjafi vegna sérkennslu sem veitir ráðgjöf og er styðjandi við kennara um málefni barna að fengnu samþykki foreldra. Einnig er þar starfandi fagfólk með sérþekkingu á PMTO aðferðum og eru þeir ráðgefandi við leikskóla sem innleitt hafa hugmyndafræðina auk þess sem þeir eru með námskeið fyrir kennara og foreldra um styðjandi skóla- og foreldrafærni. Á fjölskyldusviði eru fulltrúar barnaverndar tengiliður við leikskólana með það að markmiði að veita ráðgjöf ef grunur leikur á að barn búi við óviðunandi aðstæður auk þess að upplýsa starfsfólk leikskóla um tilkynningarskyldu og veita fræðslu.

## 3. Sýn og forysta

Stefna og sýn Naustatjarnar byggir á Aðalnámskrá leikskóla og skólastefnu Akureyrarbæjar. Aðalnámskrá leikskóla er stefnumótandi leiðarvísir um uppeldisstörf í skólanum. Hugmyndafræði kennara við Naustatjörn er byggð á hugmyndum frá John Dewey, Lev S. Vygotsky, Howard Gardner, Urie Bronfenbrenner og Jane Nelsen. Meginmarkmiðin eru að byggja upp einstaklinga sem eru félagslega sterkir og sem þroska með sér sjálfsaga, ábyrgð, samvinnu og lausnaleit og þar sem hver og einn byggir á sinni sterku hlið, áhuga og reynslu.

Sýn Naustatjarnar er eftirfarandi: Að börnin verði sjálfstæðir, ábyrgir, lausnamiðaðir einstaklingar sem eru færir í samskiptum og lifa í sátt og samlyndi við hvern annan, náttúru og samfélag.

### 3.1 Sérstakar áherslur

Sérstök áhersla í umhverfismennt skólans fyrir skólaárin 2019 – 2021 er hnattrænt jafnrétti en skólinn sækir um að fá grænfánann á tveggja ára fresti og er því unnið sérstaklega með nýtt þema hver tvö ár.

#### Hnattrænt jafnrétti.

**Áætlun:** Kynnast öðrum menningarheimum

- Hvernig hafa börn það í öðrum löndum
- Hvaðan eru vörurnar að koma sem við erum að nota? Og hvað er nauðsynlegt að nota?
- Vísnaþók heimsins, barnalög frá öllum löndum.
- Flokkun, plast og pappi er flokkaður.

**Niðurstaða:** Verkefni í vinnslu, því er ekki komin niðurstaða eftir fyrra ár.

**Úrbótaáætlun:** Verkefni í vinnslu, ekki er komin úrbótaáætlun.

## 4. Áherslur í skólastarfi

Á Naustatjörn er lögð mikil áhersla á leikinn. Aðrir áherslupættir skólans eru Jákvæður agi og náttúra og umhverfi.

### 4.1 Leikurinn

**Áætlun:** Á Naustatjörn er lögð mikil áhersla á leikinn, hann veitir börnunum mikla gleði og ánægju og er aðalnámsleið þeirra. Líkams-, tilfinninga-, félags-, vitsmuna-, siðgæðis-, og fagurþroski eflist og styrkist. Því er mikilvægt að börnin fái að njóta sín í leik og skapandi starfi með öðrum börnum en frjáls og sjálfsprottinn leikur er hið eðlilega tjáningarform barnsins. Reynsla barnsins skín oft í gegn í leik. Samhliða leiknum gefast mörg tækifæri til náms í gegnum daglegt starf. Jafnframt er stuðst við námsefnið Leikur að læra og Lubba og málbeinið í daglegu starfi leikskólans

**Niðurstaða:** Unnið var samkvæmt áætlun. Sérstök áhersla er á Lubba og málbeinið í daglegu starfi, einnig er unnið með hugmyndir Leiks að læra.

**Úrbótaáætlun:** Að styðja enn frekar við sjálfssprottinn leik barnanna með því að gefa leiknum enn meira rými í skipulagi skólans. Að efla læsiskennslu í gegnum hreyfingu og leik. Að útbúa verkefni tengd Leikur að læra og hafa á einum stað svo allir geti nýtt sér námsgögnin. Að nýta Lubba og málbeinið meira í gegnum allt starf skólans samhliða innlögnum máhljóðana.

### 4.2 Jákvæður agi

**Áætlun.** Markvisst er unnið með Jákvæðan aga sem kennir lífsleikni og félagsfærni en þessir þættir byggja á alhliða þroska, færni til samskipta, að leita lausna og að bera virðingu fyrir sjálfum sér, öðrum og umhverfinu. Jákvæður agi hjálpar að byggja samband væntumþykju og virðingar og auðveldar að finna lausnir til frambúðar. Byggt er á kennslu, skilningi, hvatningu og samskiptum. Börn verða ábyrgðarfull ef þau fá tækifæri til að þroska félagsfærni sína í gegnum lífsleikni í andrúmslofti virðingar, góðvildar og festu. Einnig þroska börn og efla með sér færni í að finna lausnir og setja sér mörk í samvinnu við fullorðna. Framkvæmdaáætlun Jákvæðs aga er fylgt á öllum deildum.

Starfandi er stýrihópur Jákvæðs aga en í honum er auk skólustjóra þrjú aðrir kennar. Stýrihópurinn fundar reglulega og fer auk þess yfir niðurstöður úr skráningarvikum og gefur ráð til starfsmanna um næstu skref.

**Niðurstaða:** Allt gekk eftir í áætlun Jákvæðs aga. Nýliðanámskeið var fyrir nýtt starfsfólk og tveir kennarar sóttu réttindanámskeið í Jákvæðum aga auk þess sem stýrihópurinn sat tveggja daga námskeið í Jákvæðum aga fyrir stjórnendur.

**Úrbótaáætlun:** 100% starfsmanna lesa sér til um jákvæðan aga á hverju hausti. 100% nýrra starfsmanna fari á nýliðafræðslu að hausti og fyrir þá sem vilja upprifjun. Æfingar í Jákvæðum aga gerðar á hverjum kennarafundi svo allir fái tækifæri til að verða færari í að nota hugmyndafræðina í starfi.

### 4.3 Náttúra og umhverfi

Markmið Naustatjarnar með umhverfismennt eru:

- Að börnin læri að bera virðingu fyrir náttúrunni og fjölbreytileika hennar.
- Að börnin læri að njóta náttúrunnar og komast í tengsl við hana.
- Að börnin læri um náttúruna, umhverfið og verndun þess.

Einnig hefur Umhverfissáttmáli verið gerður við skólann og er sáttmálinn eftirfarandi:

- Við lærum að þekkja nánasta umhverfi okkar, náttúruna og samfélagið og að ganga um það af virðingu
- Við endurnýtum það sem hægt er
- Við flokkum þann úrgang sem fer í endurvinnslu
- Við spörum orku og vatn

#### Grænfáninn

**Áætlun:** Að efla umhverfisvitund nemenda með fræðslu um umhverfi sitt og náttúru, með góðu fordæmi og verkefnum. Að nýta efni sem til fellur m.a. til sköpunar, rannsókna og tilrauna

Að flokka lífrænan úrgang til moltugerðar. Pappír, pappi, fernur, gler, málmar, plastumbúðir, kerti og rafhlöður er flokkað og farið með í endurvinnslu.

Að gæta þess að slökkt sé á rafmangstækjum og ljósum þegar þau eru ekki í notkun og passa að vatn renni ekki að óþörfu.

Að nemendur læri um mikilvægi og gagnsemi trjáa og annars gróðurs til að viðhalda hreinu andrúmslofti á jörðinni. Þema síðasta vetrar og komandi vetrar er hnattrænt jafnrétti. Umhverfisnefnd er starfandi og eru fulltrúar stjórnenda, fulltrúar frá hverri deild auk fulltrúa barna og foreldra sem sitja í nefndinni.

**Niðurstaða:** Áætlun gekk eftir, allar deildir flokka, endurvinnna og endurnýta og börnin fá fræðslu.

**Úrbótaáætlun:** Unnið er með verkefnið á sama hátt og undanfarin ár.

#### Kartöflugarður

**Áætlun:** Að setja niður kartöflur að vori og taka upp að hausti.

**Niðurstaða:** Áætlun gekk eftir nema hvað uppskeran var rýr.

**Úrbótaáætlun:** Ef setja á aftur í garðinn þarf að gera hann upp, tæta og fá góða mold. Jafnvel prófa að gróðursetja kryddjurtir í staðinn fyrir kartöflur.

### 4.4 Heilbriði og velferð

Mikilvægt er að bjóða börnum upp á hollan og fjölbreyttan mat svo þau læri að borða slíkan mat. Hvíld er öllum börnum nauðsynleg til að tryggja andlega og líkamlega vellíðan og því ber skólanum að sjá til þess að þau fái tækifæri til þess að hvíla sig eða sofa, eftir þörfum barnanna. Einnig er mikilvægt að börnin fái tækifæri til að njóta margvíslegrar hreyfingar úti og inni. Jafnframt þarf að kenna börnunum að tileinka sér almennar hreinlætisvenjur s.s. að þvo sér um hendur fyrir máltíðir og eftir klósettferðir. Umhyggja skipar mikilvægan sess í

starfi Naustatjarnar, unnið er eftir hugmyndafræði Jákvæðs aga sem hjálpar til við að byggja samband væntumþykju og virðingar.

### Tannverndarvika

**Áætlun:** Kennarar vinna markvisst með tannheilsu í lok janúar. Rætt er sérstaklega um hvað er hollt og hvað er óhollt fyrir tennurnar. Kennarar setja upp leiksýninguna Karíus og Baktus fyrir börnin.

**Niðurstaða:** Allar deildir unnu með tannheilsu og öll börn sem mætt voru horfðu á leiksýningu kennara.

**Úrbótaáætlun:** Að 100% barna fái fræðslu árlega.

### 4.5 Fiskurinn

**Áætlun:** Unnið er eftir lífsspeki FISKS og eiga allir starfsmenn að lesa þá bók, en hún er til á hverri deild. Mikilvægt er að tileinka sér hugmyndafræðina. Stoðir FISKS eru fjórar:

- 👉 Við veljum okkur viðhorf
- 👉 Við erum til staðar
- 👉 Við leikum okkur
- 👉 Við gerum öðrum daginn eftirminnilegan

**Niðurstaða:** Nýtt starfsfólk les bókina Fiskur og í maí er gerð könnun í anda Fisks.

**Úrbótaáætlun:** Gert er mat í maí á hverju ári þar sem 100% starfsmanna meta sig út frá gátlista Fisksins. Ef ákveðnir þættir skora fyrir neðan 4,0 er ákveðið hvað þarf að gera úrbótaáætlun um þá þætti.

### 4.7 Sköpun

#### Sköpun í daglegu starfi

**Áætlun:** Börnin hafa aðgang að skapandi efnivið (áhersla er á endurnýtanlegan efnivið), tónlist, hljóðfærum og búningum. Þau hafa tækifæri til að skapa og gera tilraunir, þjálfa upp færni og efla sjálfstraust. Þau eru kynnt fyrir nýjum hugmyndum, þeim er leiðbeint og þau hvött áfram í sínu starfi. Mikilvægt er að börnin fái tíma til sköpunar. Leikurinn er mikilvægur þegar kemur að sköpun, í gegnum hann prófa börnin sig áfram og engin mörk eru á hugmyndaflugi þeirra.

**Niðurstaða:** Námsáætlun gekk eftir. Börn fóru reglulega í listasmiðju og unnu líka að sköpun inn á deildum og í útiveru.

**Úrbótaáætlun:** Ígrundun á hvernig val á verkefnum og sköpun fer fram. Fær rödd barninsins að hafa áhrif á leik og starf í leikskólanum og þeirra sköpunarferli að njóta sín? Ígrundun á námskrá og námsáætlunum á kennarafundi haust 20. Gátlisti fyrir kennara verður útbúinn. 100% starfsmanna taki þátt í umræðum og gerð gátlista.

## 5. Skipulag

Deildir skólans hafa hvert sitt dagskipulag, hins vegar eru fastir liðir eins og matartímar og hvíld á svipuðum tíma. Sem dæmi um mismunandi dagskipulag fara fyrstu hópar barnanna í útiveru klukkan 09:00 á morgnanna og síðustu hópar eru að fara í seinni útiveru klukkan 15:00 á daginn. Hér á eftir kemur gróft skipulag fyrir skólann.

|       |   |
|-------|---|
| 07:45 | Skólinn opnar, rólegur leikur inn í heimastofum.          |
| 08:10 | Morgunverður.   |
| 09:00 | Samverustundir/ leikur/ hópastarf/ útivera/ávaxtahressing |
| 11:00 | Söngstund /bleiuskipti á yngstu börnunum.                 |



|       |  |
|-------|--|
| 11:30 | Hádegisverður inn í heimastofum, í sal og listasmíðjum |
| 12:00 | Hvíld inni í heimastofum.                              |
| 13:00 | Hvíld / leikur / útivera.                              |
| 14:30 | Síðdegishressing inn í heimastofum.                    |
| 15:00 | Leikur / útivera.                                      |
| 16:15 | Skólinn lokar.   |

## 5.1 Skóladagatal

**Áætlun:** Skóladagatal er gefið út að vori fyrir hvert skólaár í samstarfi við Naustaskóla með það að markmiði að leiða saman einhverja lokunardaga til að koma til móts við foreldra. Foreldraráð gefur umsögn með skóladagatali. Mánaðardagatöl eru send út frá hverri deild til að upplýsa foreldra um dagskrá hvernar deildar. Starfsáætlanir eru gerðar fyrir hverja deild og þær metnar að vori.

**Úrbótaáætlun:** Halda skal áfram samskonar skipulagi og jafnframt efla upplýsingaflæði enn frekar með heimasíðu Naustatjarnar. 50% skipulagsdaga beggja skóla séu samræmdir.

## 6. Öryggi

### 6.1 Lóðaskoðun

**Áætlun:** Dagleg lóðaskoðun fer fram þar sem kannað er hvort rusl leynist á svæðinu eða skemmdir hafa orðið á lóð eða leiktækjum að næturlagi.

**Niðurstaða:** Áætlun gekk eftir. Um áramótin var rusl frá flueldasýningu um alla lóð og ekki fært með börnin út fyrir en eftir hreinsun

**Úrbótaáætlun:** Halda skal áfram lóðaskoðun með sama hætti og skrá daglega það sem þarf að laga. 100% frávika skulu skráð. Hafa samband við hverfanefnd eða facebook síðu Naustahverfis og óska eftir því að ef fólk sprengir flugelda inni á leikskólalóðinni ber að hreinsa upp eftir sig.

### 6.2 Vinnuaðstaða barna og starfsfólks

**Áætlun:** Að vinnu aðstaða barna og starfsfólks sé góð

**Niðurstaða:** Úttekt iðjuþjálfara skólans út frá Gátlisti frá iðjuþjálfum

**Úrbótaáætlun:** Óskað verður auka fjármagns frá UMSA svo hægt sé að bæta vinnuaðstöðu barna og kennara.

### 6.3 Brunavarnir /forvarnir/eineltisáætlun og slysaskráning

#### Slysaskráningar

**Áætlun:** Öll slys á börnum eru skráð í Karellen.

**Niðurstaða:** Áfallaráð fer árlega yfir slysaskráningar en ef sérstök slys verða er farið yfir þau og metið hvort bregðast þurfi strax við með úrbótum.

**Úrbótaáætlun:** Skráningum og eftirliti haldið áfram.

**Logi og Glóð.**

**Áætlun:** Mánaðarlega fara nokkur börn í senn úr elsta hópnum, með kennara í eftirlit um skólann til að kanna hvort eldvarnir séu í lagi. Börnin klæðast sérmerktum vestum og ganga um skólann og kanna viss atriði eins og til dæmis hvort neyðarljós, reykskynjarar og slökkvitæki séu í lagi og hvort flóttaleiðir séu greiðfærar.

**Niðurstaða:** Áætlun framfylgt fyrir utan tíma vegna Covid- 19.

**Úrbótaáætlun.** Ekki er þörf á úrbótaáætlun.

### **Brunaæfingar**

Að hausti er haldnar tvær brunaæfingar. Önnur æfing er skipulögð þannig að kennarar viti af henni, seinni æfing er haldin án tilkynningar.

**Niðurstaða.** Seinni æfing féll niður vegna Covid – 19.

**Úrbótaáætlun:** Halda skal báðar æfingar næsta vetur.

## **7. Mannauður**

### **7.1 Móttökuáætlun**

**Áætlun:** Að móta nýja móttökuáætlun starfsmanna svo aðlögunin verði markvissari og starfsmaðurinn verði öruggari á nýjum vinnustað, fái markvissa fræðslu og tækifæri til að kynnast starfi skólans á reynslutímanum. Með þessu er líklegra að starfsmaðurinn verði öruggari og viti fyrir hvað skólinn stendur og þekki betur umhverfi skólans, stefnur og þær væntingar sem gerðar eru til hans. Þegar nýir kennarar koma til starfa er það deildarstjóri viðkomandi deildar sem aðlagar og kennir þessum aðilum og fylgir innleiðingaráætlun skólans.

**Niðurstaða:** Móttökuáætlun er tilbúin og komin í notkun.

**Úrbótaáætlun:** Móttökuáætlunin verður metin þannig að skólastjórnendur og deildarstjórar skrá hvað má betur fara og hún endurmetin vorið 2021.

### **7.2 starfsmannakönnun og starfsmannasamtöl**

#### **Starfsþróunarsamtöl.**

**Áætlun:** Skólastjóri á að taka starfsþróunarsamtöl við aðra stjórnendur skólans og starfsfólk mötuneytis og deildarstjórar eiga að hitta sína kennara á vorönn. Eftir samtöl eru teknir saman helstu atriði úr öllum samtölunum og niðurstöður skoðaðar.

**Niðurstaða:** Það náðist ekki að taka formleg starfsþróunarsamtöl á vorönn 2020 vegna anna í skólanum.

**Úrbætur:** Skólastjórnendur ætla að breyta fyrirkomulagi starfsþróunarsamtala. Taka upp snerpusamtöl sem taka 15 mínútur hvert og fær hver starfsmaður því fimm slík samtöl á ári með skilgreindu umræðuefni. Skólastjórnendur og deildarstjórar skipta niður samtölum eftir efni og eðli samtala.

#### **Starfsmannakönnun.**

Starfsmannakönnun var gerð í mars 2020 og var um 85,2% svörun en það voru 23 starfsmenn sem svöruðu könnuninni.

**Niðurstöður:** Í opnum svörum kom fram að hluti starfsmanna upplifir baktal auk þess sem starfsmenn voru óánægðir með hvernig staðað var að stuðningi við börn með sérþarfir. Merki voru um þreytu og persónulega kulnun hjá starfsfólki. Starfsfólk kvartar undan fjölda barna á deild og álagi af þeim sökum. Einnig komu ábendingar til stjórnenda varðandi nokkra þætti. Könnunin var kynnt lítilla á starfsmannafundi í maí 2020. Starfsmenn fengu helstu niðurstöður könnunarinnar sendar í tölvupósti eftir kynningu.

**Úrbótaáætlun:** Gera skal áætlun um hvernig má auka þátttöku í könnuninni. Könnunin var gerð mjög stuttu fyrir Covid-19 og það tafði fyrir vinnu með hana og því gafst lítil tími til þess að vinna úr henni þegar skólastarf fór í

fyrri horf. Einnig voru deildarstjórar beðnir um að taka fyrir ákveðna þætti sem snúa sérstaklega að samstarfi á milli deilda. Skólastjórnendur munu taka ábendingar til sín til skoðunar.

### 7.3 Þátttaka starfsfólks í mótun skólastarfsins

**Áætlun:** Í Naustatjörn eru starfandi margar nefndir og hópar sem bera ákveðna ábyrgð í skólanum s.s. Öryggisnefnd, Áfallateymi, Umverfisnefnd, Stýrihópur jákvæðs aga, Læsinefnd, Tölvunefnd og Skemmtinefnd. Fundartímar eru skipulagðir að hausti og teymi fá tíma til að sinna sínu hlutverki og ráða ráðum sínum. Kennarafundir eru líka nýttir til kynningar og ákvarðanatöku um mótun skólastarfs.

**Niðurstaða:** Allar nefndir voru virkar á síðasta skólaári. Kennarar voru virkir í umræðum á fundum.

**Úrbótaáætlun:** Að gera fundaráætlun fyrir hverja önn fyrir sig til að tryggja að öll teymi hittist reglulega og fái tækifæri til að fara yfir stöðu mála og skipuleggja í samvinnu.

## 8. Barnahópurinn

Fjöldi barna er 131 börn, 69 drengir og 62 stúlkur. Dvalarstundir fyrir haustið eru áætlaðar 1032 en flest börn eru í 8,0 tíma vistun eða meira. 11 börn eru tvítyngd frá 9 löndum. Börnin eiga foreldra frá eftirtöldum löndum; Marokkó, Nígíeríu, Kína, Ungverjalandi, Tékklandi, Póllandi, Englandi, Þýskalandi og Bandaríkjunum.

### 8.1 Hljóm

**Áætlun:** Öll börn fara í Hljóm 2 próf þegar þau eru fimm ára. Markmið er að 90% barna komi út með góða færni eða meðalfærni. Þau börn sem koma út með *slaka* færni eða *mjög slaka* færni fara í markvissa málörvun með kennurum og í endurmat þremur mánuðum síðar.

**Niðurstaða:** Hljóm var tekið af 30 börnum og voru 100% barnanna með góða eða meðal færni.

**Úrbótaáætlun:** Unnið verður að því að efla þátt læsis í daglegu starfi með því að hafa efnivið sem ýtir undir læsi oftari í boði, útbúin hafa verið verkefni sem æfa hljóðkerfisvitund einnig hafa foreldrar verið hvattir til að lesa heima fyrir börn sín, m.a. með verkefninu Lesdrekin sem allaf er tekinn fyrir í nóvember.

### 8.2 Foreldrasamtöl og upplýsingagjöf um stöðu nemenda

**Áætlun:** Foreldrasamtöl fara fram að hausti og að vori. Farið er í stórum dráttum yfir hvernig barninu líður í skólanum og hvernig það er stadd á þroskabrautinni. Einnig er lagt upp með að foreldrar tjái sig um hvernig þeim og börnunum líkar við skólann. Þess utan geta bæði foreldrar og kennarar óskað eftir fundi hvenær sem er.

**Niðurstaða:** Foreldrasamtöl voru í seinna lagi í ár vegna Covid -19 og fóru þau fram í maí og júní.

**Úrbótaáætlun:** Deildarstjórar skipuleggja foreldrasamtöl með góðum fyrirvara í samstarfi við foreldra. Að minnsta kosti eitt foreldri mæti frá hverju barni í foreldrasamtöl.

## 9. Sérkennsla

**Áætlun:** 2.9 stöðugildi fengust til að sinna sérkennslu í Naustatjörn. Sérkennsluteymi skólans var sett á laggirnar haustið 2019 svo það er rétt að stíga sín fyrstu skref. Teymið vinnur markvisst með þeim börnum sem mest þurfa á því að halda og eftir gagnasöfnun og þarfagreiningu er útbúin einstaklingsnámskrá fyrir börnin sem allir í teyminu vinna eftir, allir aðilar innan teymisins þekkja börnin sem fá sérkennslu. Teymið útbýr vinnuáætlun sem hver og einn vinnur eftir 2 vikur í senn. Teymið veitir jafnframt stuðning og ráðgjöf til kennara og foreldra og reglulega eru haldnir fundir til þess að samræma vinnubrögð.

**Niðurstaða:** Stöðuhlutfall var fullnýtt. Stjórnandi sérkennsluteymisins er Adda sérkennslustjóri og aðstoðarskólustjóri.

**Úrbótaáætlun:** Haldið verður áfram með þróun sérkennsluteymis næsta vetur og verða ábendingar úr starfsmannahópnum nýttar við áframhaldandi þróun.

## 10. Rekstur

**Áætlun:** Áætlun var 253.108.000 í rekstur skólans.

**Niðurstaða:** Framúrkeyrsla var 2,25% eða 5.686.000 af heildaráætlun. Skýringar eru helst tvær, mikil langtímaveikindi í starfsmannahópnum auk þess sem skólinn lagði út fyrir hluta áætlaðrar námsferðar 2020 en greiða þurfti ákveðinn kostnað á árinu 2019. Sótt verður í símenntunarsjóði stéttarfélaga starfsmanna þegar námsferðin verður farin.

**Úrbótaáætlun:** Að gera reglulegt mat á stöðu fjármála yfir árið og upplýsa þá er málið varðar ef stefnir í að áætlun haldist ekki, hvort sem er um framúrkeyrslu eða líkur eru á afgangi. Skólastjórnendur munu gæta sérstaklega að öllum stórinnaupum og meta hvort hægt sé að bíða með þau.

## 11. Foreldrar

Kynningarfundur fyrir nýja foreldra var haldinn 12. Júní og voru foreldrar nýrra barna boðaðir. Ágætis mæting var á kynningarfundinum og sífellt fjölgar þeim foreldrum þar sem báðir foreldrar mæta.

Aðalfundur foreldrafélagsins var haldinn 17. september og þar mættu 6 foreldrar. Dagskrá fundar var hefðbundin, kynnt var skýrsla formanns, reikningar lagðir fram til kynningar og ný stjórn var kynnt.

### 11.1. Foreldrar

#### Foreldrakönnun

**Áætlun:** Könnun var lögð fyrir foreldra í mars 2020.

**Niðurstaða:** Einungis voru unnar skýrslur fyrir leikskóla sen náðu 60% lánarskssvarhlutfalli. Vegna ónógrar þátttöku voru niðurstöður foreldrakönnunar ekki marktækar. En samkvæmt henni er 86, 4 % foreldra ánægðir með leikskólann.

**Úrbótaáætlun:** Reyna á að virkja foreldra meira fyrir næstu könnun.

#### Foreldraráð

Þrjú fulltrúar foreldra, skólastjóri og aðstoðarskólastjóri sitja í foreldraráði. Skólastjóri stýrir fundum.

**Áætlun:** Foreldraráð fundar að lágmarki í október og í febrúar/mars ár hvert. Annars er boðað til funda eftir þörfum. Foreldraráð les yfir skóladagatalið og samþykkir. Jafnframt veitir það umsöng um starfsáætlun.

**Niðurstaða:** Ekki fengust foreldrar í foreldraráð haustið 2019 þrátt fyrir marga pósta til foreldra. Því féll haustfundur foreldraráðs niður. Á vorönn tókst að fullmanna ráðið með því að ræða við ákveðna foreldra.

**Úrbótaáætlun:** Áfram verða póstar sendir til foreldra með upplýsingum um mikilvægi þess að þeir eigi fulltrúa sem getur haft áhrif á starf skólans. Ef það gengur ekki eftir verður rætt við ákveðna foreldra og þeir beðnir um að taka þetta hlutverk að sér.

#### Foreldrafélag

Í stjórn Foreldrafélags Naustatjarnar sitja fimm foreldrar. Fundir stjórnar eru haldnir einu sinni í mánuði og er aðstoðarskólastjóri tengiliður við stjórnina í gegnum Facebook og póstsamskipti. Foreldrafélagið er þátttakandi í ýmsum uppákomum við skólann. Aðalfundur félagsins er haldinn að hausti með hefðbundinni dagskrá aðalfunda.

**Áætlun:** Foreldrafélagið er þátttakandi í ýmsum uppákomum við skólann. Það sér m.a. um að halda litlu jólin með börnunum í Naustaskóla á sunnudegi í desember. Greitt er úr sjóði félagsins fyrir leiksýningar, fyrir lítilli gjöf til barnanna um jól, ísferð, veitingum og skemmtunum á vorhátíð og útskriftargjöfum til elstu barnanna. Einnig býður Foreldrafélag Naustatjarnar upp á danskenslu og það skipuleggur sveitaferð sem er farin er á laugardegi utan leikskólatíma.

**Niðurstaða:** Áætlunin gekk vel og var góð mæting foreldra og barna á þessa viðburði.

**Úrbótaáætlun:** Allar áætlanir gengu eftir og því er ekki þörf á úrbótaáætlun.

## 12. Stjórnunarhættir

Skólastjórnendur hitta deildarstjóra daglega á stöðufundum þar sem farið er yfir daginn. Vikulega eru stjórnarfundir þessara sömu aðila auk þess sem skólastjórnendur funda vikulega á sama tíma.

Skólastjórnendur sóttu nokkur námskeið sem Akureyrarbær stóð fyrir. Einnig sátu þeir markþjálfun í boði Fræðslusviðs. Skólastjóri fór á framhaldsréttindanámskeið í Jákvæðum aga í London og sótti stóra ráðstefnu í Banff í Kanada.

Allir stjórnendur ásamt kennurum sátu fræðslu frá Sigrúnu Heimisdóttur um starfsanda og liðsheild og var unnið úr því efni á tveimur kennarafundum. Þrjú deildarstjórar ásamt skólastjóra sátu tveggja daga námskeið í Jákvæðum aga fyrir stjórnendur. Aðstoðarskólastjóri og einn deildarstjóri sátu tveggja daga réttindanámskeið í Jákvæðum aga. Deildarstjórar sóttu ýmis námskeið sem þeir völdu sjálfir. Allir stjórnendur ásamt kennarahópnum sátu námskeið í skyndihjálp. Allir stjórnendur ásamt kennurum fengu fræðslu um barnavernd. Allir stjórnendur fengu fræðslu ásamt kennarahópnum um mikilvægi leiksins. Allir stjórnendur ásamt kennurum tóku þátt í stóra leikskóladeginum – Gaman saman.

**Starfsmannakönnun. Sjá kafla 7.2.**

## 13. Húsnæði, lóð og búnaður

### Lóð

Settar voru nýjar tröppur á kastalann og sett voru upp tvö ný gormatæki fyrir yngstu börnin.

### Kaup á tækum

Keypt var ein fartölva fyrir sérkennsluteymið, keyptir voru 48 nýjir tréstólar fyrir börnin á Fífilbrekku og Sunnuhvoli. Keyptar voru nýjar rúllugardínur á helmings leikskólahúsnæðis. Nokkrir veggir voru málaðir og blettað var yfir sár eftir handþurkur og sápuskammtara. Keyptar voru nokkrar stórar mottur til að bæta hljóðvist og gera námsumhverfi barnanna skemmtilegra.

Set var upp nýtt aðgangskerfi fyrir kort í leikskólabygginguna.

## 14. Mötuneyti

Í mötuneyti skólans sem staðsett er í Naustaskóla, vinnur matreiðslumaður, aðstoðarmatráður og tveir skólaliðar og í Naustatjörn starfar matráður I og starfsmaður á vegum Atvinnu með stuðning. Mötuneytið eldar allan mat fyrir bæði Naustatjörn og Naustaskóla, á síðasta starfsári voru um 600 manns í mat í báðum skólunum. Ofnæmisbörn eða börn með sérþarfir eru 9. Lagt er upp með að bjóða upp á hollan og venjulegan heimilismat.

**Áætlun:** Stjórnendur í Naustaskóla og Naustatjarnar hitta starfsfólk eldhús, á reglulegum fundum yfir vetrartímam þar sem farið er yfir hvernig gangi og hvað betur má fara.

**Niðurstaða:** Fundir gengu ágætlega þegar þeir voru en þeir áttu það til að falla niður vegna anna skólastjórnenda og svo setti Covid -19 stik í reikninginn.

**Úrbótaáætlun:** Setja skal upp fundaráætlun að hausti fyrir komandi vetur að lámaki tveir fundir á hvorri önn.

## 15. Samstarf við aðra skóla og stofnanir

Naustatjörn er í góðu samstarfi við Naustaskóla, einnig er leitast við að vera í góðu samstarfi við aðra skóla og stofnanir í sveitarfélaginu eins og Listasafnið, Bókasafnið og Minjasafnið með það að markmiði að efla faglega þekkingu og fræðslu til barnanna. Svo er Söngvaflóð samvinnuverkefni með Tónlistaskólanum. Nemendur frá bæði VMA og Naustaskóla mæta á föstum tímum í Naustatjörn og er þetta liður í að virkja ákveðna nemendur í sínu námi.

### 15.1. Háskólinn á Akureyri

Einn nemi var í starfsnámi í 50% stöðu og útskrifaðist með leyfisbréf til kennslu vorið 2020. Einnig komu nemar í fjarnámi og dvöldu í skólanum í nokkra daga.

### 15.2. Samstarf við grunnskóla

#### Samstarf við Naustaskóla

**Áætlun:** Áætlun er gerð ár hvert um hvernig samstarfi er háttað við Naustaskóla.

**Nám og kennsla:** Samstarf er á milli kennara leikskóladeilda og kennarateymis 1.bekkjar. Í ágúst mánuði ár hvert hittast kennarar Sunnhvols og Fífilbrekku og kennarar 1. bekkjar og vinna að framkvæmdaáætlun fyrir samstarf vetrarins, tímasetningar viðburða o.þ.h. Stjórnendur skólanna sitja jafnframt þessa fundi. Deildarstjórar leikskóladeilda og kennarar 1. bekkjar hittast einnig mánaðarlega, klukkustund í senn til að skipuleggja, undirbúa og endurmeta samstarfið þar sem nemendur beggja skólastiga blandast skv. framkvæmdaáætlun, einnig vinna nemendur saman að þemaverkefnum í blönduðum hópum.

Stjórnendur beggja skóla hittast einu sinni í mánuði á fundum og fara yfir samstarfið.

**Niðurstaða:** Samstarf milli skólanna er í annari hverri viku frá áramótum. Einnig fara Fífilbrekka og Sunnhvoll í leikfimi einu sinni í viku í íþróttasal Naustaskól. Það samstarf gekk vel og var reynt að aðlaga það þörfum beggja skólastiga. Því miður var ekki eins mikið um þetta samstarf á vorönn vegna Covid -19.

**Úrbótaáætlun:** Halda skal áfram á sömu braut og gera betur en á síðast skólaári.

### 15.3 Samstarf við Tónlistarskólann

**Áætlun:** Söngvaflóð er samstarfsverkefni við tónlistarskólann. Kennari frá tónlistarskólanum kemur í Naustatjörn einu sinni í viku og er með söngstund með elstu árgangnum. Sungin eru fyrirfram ákveðin lög.

**Niðurstaða:** Samstarfið gekk vel.

**Úrbótaáætlun:** Að halda áfram með svipuðu sniði.

### 15.4. Annað samstarf, fræðsla eða ráðgjöf.

#### 15.5. Barnavernd

Fulltrúi frá barnavernd kom og fór yfir lög og reglur sem og til að kynna fyrir starfsfólki hvenær skuli senda tilkynningar o.s.frv.

**Áætlun:** Fulltrúa barnaverndar fundar með aðstoðarskólastjóra á 6- 8 vikna fresti til að tryggja upplýsingaflæði og stuðla að góðu samstarfi.

**Niðurstaða:** Fundir hafa gengið vel og styrkt tengslin á milli barnaverndar og skólans.

**Úrbótaáætlun:** Halda áfram að styrkja þessi tengsl.

## 16. Lokaorð skólastjóra

Þetta starfsár var að mörgu leiti sérstakt, m.a. vegna Covid – 19 en breyta þurfti öllum starfsaháttum og skipulagi á einum degi. Veturinn var þungur, bæður veðurlega og töluverð veikindi hafa verið í starfsmannahópnum auk þess sem ákveðin börn í barnahópnum tóku mikla orku. Kennurum er tíðrætt um mikinn fjölda barna á deildum enda eru deildir skólans mjög litlar sem hefur áhrif á þessa upplifun kennara.

Markmið stjórnenda er að fara inn í nýtt skólaár með tilhlökkun. Á kennarafundi vorið 2020 settu kennarar niður á blað hvaða lærdóm þeir ætla að draga eftir Covid – 19 tímabilið. Þeir ræddu hvað það er sem þeir vilja gera meira af, hvað þeir vilja gera minna af, hverju þeir vilja hætta og hvað þeir vilja gera nýtt. Það spunnust mjög skemmtilegar umræður og er stefnan sett á að hrinda mörgum þessara hugmynda í verk, til að bæta námsumhverfi barnanna og starfsumhverfi kennara.

---

Aðalheiður Hreiðardóttir.

Aðstoðarskólastjóri/sérkennslustjóri Naustatjarnar.

## Fylgiskjöl

### Fjögurra ára áætlun – breytingar á kostnaði/verkefnum

Tilgreina áætlaðan aukakostnað skóla s.s. ef stefnir í að auka þurfi búnað verulega, búnaður sem þarfnast endurnýjunar, t.d. er kominn tími á eldhústæki o.þ.h. Einnig ef samstarf er við aðra skóla eða verkefni í gangi sem samþykkt hafa verið af fræðsluviði og þörf er á auka kostnaði í verkefnið.

#### 2020

|   |   |
|---|---|
| Fartölva fyrir sérkennsluteymi          | 130.000                                       |
| Stólar fyrir elstu börnin               | 780.000                                       |
| Rúllugardínur í hluta leikskólahúsnæðis | Endurnýjun seinkað v/ fjárhagsstöðu           |
| Hlið í Naustaskóla                      | UMSA.   |
| Skápar fyrir útiföt í forstofur         | Metið hvort fjárhagsstaða leyfir þessa viðbót |
| Stólar fyrir yngstu börnin              | 1.700.000 –Sérstök úthlutun                   |

#### 2021

|   |           |
|---|-----------|
| Kennarastólar                             | 1.000.000 |
| Stór róla út í garð                       | UMSA      |
| Leiktæki fyrir yngri börn.                | UMSA      |
| Garði skipt upp fyrir yngri og eldri börn | UMSA      |
| Rúllugardínur í hluta leikskólahúsnæðis   | 600.000   |
| I – Pad fyrir sérkennsluteymi             | 150.000   |
| Hljóðvistarkorkar settir á vegg           | UMSA      |

#### 2022

|  |         |
|--|---------|
| Mottur endurnýjaðar á deildum            | 400.000 |
| Endurnýjun á kuldagöllum                 | 600.000 |
| Helmingur sófa endurnýjaður í kaffistofu | 300.000 |
| Hljóðvistarkorkar settir á vegg          | UMSA    |

#### 2023

|  |         |
|--|---------|
| Helmingur sófa endurnýjaður í kaffistofu | 300.000 |
| Hljóðvistarkorkar settir á vegg          | UMSA    |
|  |         |
|  |         |



### Símenntunaráætlun

Á síðasta skólaári líkt og því síðasta verður námskeiðshald sem greitt er af skólanum í lágmarki þar sem stefnt var að náms- og kynnisferð til Brighton og fjármagn til námskeiða og námskeiðahalds er af skorum skammti. Gert er ráð fyrir trúnaðarmannanámskeiðum trúnaðarmanna FL og Einingar-Iðju sem og einum til tveimur fundum trúnaðarmanna vegna kjaramála svo eitthvað sé nefnt.

#### Haustönn 2019

|   |                                  |
|---|----------------------------------|
| Jákvæður agi - nýliðafræðsla                                  | Nýjir starfsmenn                 |
| Trúnaðarmannanámskeið og 1-2 fundir á dagvinnutíma            | Trúnaðarmenn FL og Einingar-Iðju |
| Markþjálfafundir  | Adda og Jónína                   |
| Barnavernd – kynning á reglum                                 | Allir                            |
| Sesselja Sigurðardóttir 17.10.19 leikurinn                    | Allir starfsmenn                 |
| Sameiginlegur fræðsludagur leikskóla AK í Giljaskóla 17.10.20 | Allir starfsmenn                 |

#### Vorönn 2020

|   |  |
|---|--|
| Áætluð náms- og kynnisferð til Brighton – hún fell niður vegna Covid - 19 |  |
|---|--|

Þessu til viðbótar og eftir því sem við verður komið eru starfsmenn hvattir til að nota endurmenntunarsjóði sem þeir hafa aðgang að. Þannig gefst tækifæri til að efla sig í starfi, ekki hvað síst gagnvart þeim þáttum sem lúta að áherslum skólans, leik, sjálfsmynd og umhverfismennt. Skólastjórnendur veita ætíð leyfi þegar kennarar sækja um að fara á námskeið. Rétt er að benda á að Akureyrarbær greiðir ákveðna prósentu til endurmenntunarsjóða og því sjálfsagt að nýta þann rétt eins og hægt er.

Litið er svo á að sí- og endurmenntunaráætlun sé lifandi skjal sem ekki er raunhæft að fullmóta að hausti þegar námskeiðsboð fyrir allan veturinn liggur ekki fyrir. Því verður bætt inn í þessa áætlun eftir því sem við á.

### Skóladagatal 2019-2020

Sjá næstu blaðsíðu.

Samband íslenskra  
sveturfélaga

# Leikskóladagatal 2019 - 2020

Nafn skólar:

Neustafgöng

| ÁRSDAGUR  | 1. AUGUST | 2. AUGUST | 3. AUGUST | 4. AUGUST | 5. AUGUST | 6. AUGUST | 7. AUGUST | 8. AUGUST | 9. AUGUST  | 10. AUGUST | 11. AUGUST | 12. AUGUST | 13. AUGUST | 14. AUGUST | 15. AUGUST | 16. AUGUST | 17. AUGUST | 18. AUGUST | 19. AUGUST | 20. AUGUST | 21. AUGUST | 22. AUGUST | 23. AUGUST | 24. AUGUST | 25. AUGUST | 26. AUGUST | 27. AUGUST | 28. AUGUST | 29. AUGUST | 30. AUGUST | 31. AUGUST   | 1. SEPTEMBER | 2. SEPTEMBER | 3. SEPTEMBER | 4. SEPTEMBER | 5. SEPTEMBER | 6. SEPTEMBER | 7. SEPTEMBER | 8. SEPTEMBER | 9. SEPTEMBER  | 10. SEPTEMBER | 11. SEPTEMBER | 12. SEPTEMBER | 13. SEPTEMBER | 14. SEPTEMBER | 15. SEPTEMBER | 16. SEPTEMBER | 17. SEPTEMBER | 18. SEPTEMBER | 19. SEPTEMBER | 20. SEPTEMBER | 21. SEPTEMBER | 22. SEPTEMBER | 23. SEPTEMBER | 24. SEPTEMBER | 25. SEPTEMBER | 26. SEPTEMBER | 27. SEPTEMBER | 28. SEPTEMBER | 29. SEPTEMBER | 30. SEPTEMBER | 1. OKTÓBER | 2. OKTÓBER | 3. OKTÓBER | 4. OKTÓBER | 5. OKTÓBER | 6. OKTÓBER | 7. OKTÓBER | 8. OKTÓBER | 9. OKTÓBER  | 10. OKTÓBER | 11. OKTÓBER | 12. OKTÓBER | 13. OKTÓBER | 14. OKTÓBER | 15. OKTÓBER | 16. OKTÓBER | 17. OKTÓBER | 18. OKTÓBER | 19. OKTÓBER | 20. OKTÓBER | 21. OKTÓBER | 22. OKTÓBER | 23. OKTÓBER | 24. OKTÓBER | 25. OKTÓBER | 26. OKTÓBER | 27. OKTÓBER | 28. OKTÓBER | 29. OKTÓBER | 30. OKTÓBER | 31. OKTÓBER | 1. NOVEMBER | 2. NOVEMBER | 3. NOVEMBER | 4. NOVEMBER | 5. NOVEMBER | 6. NOVEMBER | 7. NOVEMBER | 8. NOVEMBER | 9. NOVEMBER  | 10. NOVEMBER | 11. NOVEMBER | 12. NOVEMBER | 13. NOVEMBER | 14. NOVEMBER | 15. NOVEMBER | 16. NOVEMBER | 17. NOVEMBER | 18. NOVEMBER | 19. NOVEMBER | 20. NOVEMBER | 21. NOVEMBER | 22. NOVEMBER | 23. NOVEMBER | 24. NOVEMBER | 25. NOVEMBER | 26. NOVEMBER | 27. NOVEMBER | 28. NOVEMBER | 29. NOVEMBER | 30. NOVEMBER | 1. DESEMBER | 2. DESEMBER | 3. DESEMBER | 4. DESEMBER | 5. DESEMBER | 6. DESEMBER | 7. DESEMBER | 8. DESEMBER | 9. DESEMBER  | 10. DESEMBER | 11. DESEMBER | 12. DESEMBER | 13. DESEMBER | 14. DESEMBER | 15. DESEMBER | 16. DESEMBER | 17. DESEMBER | 18. DESEMBER | 19. DESEMBER | 20. DESEMBER | 21. DESEMBER | 22. DESEMBER | 23. DESEMBER | 24. DESEMBER | 25. DESEMBER | 26. DESEMBER | 27. DESEMBER | 28. DESEMBER | 29. DESEMBER | 30. DESEMBER | 31. DESEMBER |
|-----------|-----------|-----------|-----------|-----------|-----------|-----------|-----------|-----------|------------|------------|------------|------------|------------|------------|------------|------------|------------|------------|------------|------------|------------|------------|------------|------------|------------|------------|------------|------------|------------|------------|--------------|--------------|--------------|--------------|--------------|--------------|--------------|--------------|--------------|---------------|---------------|---------------|---------------|---------------|---------------|---------------|---------------|---------------|---------------|---------------|---------------|---------------|---------------|---------------|---------------|---------------|---------------|---------------|---------------|---------------|---------------|------------|------------|------------|------------|------------|------------|------------|------------|-------------|-------------|-------------|-------------|-------------|-------------|-------------|-------------|-------------|-------------|-------------|-------------|-------------|-------------|-------------|-------------|-------------|-------------|-------------|-------------|-------------|-------------|-------------|-------------|-------------|-------------|-------------|-------------|-------------|-------------|-------------|--------------|--------------|--------------|--------------|--------------|--------------|--------------|--------------|--------------|--------------|--------------|--------------|--------------|--------------|--------------|--------------|--------------|--------------|--------------|--------------|--------------|--------------|-------------|-------------|-------------|-------------|-------------|-------------|-------------|-------------|--------------|--------------|--------------|--------------|--------------|--------------|--------------|--------------|--------------|--------------|--------------|--------------|--------------|--------------|--------------|--------------|--------------|--------------|--------------|--------------|--------------|--------------|--------------|
| 1. AUGUST | 2. AUGUST | 3. AUGUST | 4. AUGUST | 5. AUGUST | 6. AUGUST | 7. AUGUST | 8. AUGUST | 9. AUGUST | 10. AUGUST | 11. AUGUST | 12. AUGUST | 13. AUGUST | 14. AUGUST | 15. AUGUST | 16. AUGUST | 17. AUGUST | 18. AUGUST | 19. AUGUST | 20. AUGUST | 21. AUGUST | 22. AUGUST | 23. AUGUST | 24. AUGUST | 25. AUGUST | 26. AUGUST | 27. AUGUST | 28. AUGUST | 29. AUGUST | 30. AUGUST | 31. AUGUST | 1. SEPTEMBER | 2. SEPTEMBER | 3. SEPTEMBER | 4. SEPTEMBER | 5. SEPTEMBER | 6. SEPTEMBER | 7. SEPTEMBER | 8. SEPTEMBER | 9. SEPTEMBER | 10. SEPTEMBER | 11. SEPTEMBER | 12. SEPTEMBER | 13. SEPTEMBER | 14. SEPTEMBER | 15. SEPTEMBER | 16. SEPTEMBER | 17. SEPTEMBER | 18. SEPTEMBER | 19. SEPTEMBER | 20. SEPTEMBER | 21. SEPTEMBER | 22. SEPTEMBER | 23. SEPTEMBER | 24. SEPTEMBER | 25. SEPTEMBER | 26. SEPTEMBER | 27. SEPTEMBER | 28. SEPTEMBER | 29. SEPTEMBER | 30. SEPTEMBER | 1. OKTÓBER    | 2. OKTÓBER | 3. OKTÓBER | 4. OKTÓBER | 5. OKTÓBER | 6. OKTÓBER | 7. OKTÓBER | 8. OKTÓBER | 9. OKTÓBER | 10. OKTÓBER | 11. OKTÓBER | 12. OKTÓBER | 13. OKTÓBER | 14. OKTÓBER | 15. OKTÓBER | 16. OKTÓBER | 17. OKTÓBER | 18. OKTÓBER | 19. OKTÓBER | 20. OKTÓBER | 21. OKTÓBER | 22. OKTÓBER | 23. OKTÓBER | 24. OKTÓBER | 25. OKTÓBER | 26. OKTÓBER | 27. OKTÓBER | 28. OKTÓBER | 29. OKTÓBER | 30. OKTÓBER | 31. OKTÓBER | 1. NOVEMBER | 2. NOVEMBER | 3. NOVEMBER | 4. NOVEMBER | 5. NOVEMBER | 6. NOVEMBER | 7. NOVEMBER | 8. NOVEMBER | 9. NOVEMBER | 10. NOVEMBER | 11. NOVEMBER | 12. NOVEMBER | 13. NOVEMBER | 14. NOVEMBER | 15. NOVEMBER | 16. NOVEMBER | 17. NOVEMBER | 18. NOVEMBER | 19. NOVEMBER | 20. NOVEMBER | 21. NOVEMBER | 22. NOVEMBER | 23. NOVEMBER | 24. NOVEMBER | 25. NOVEMBER | 26. NOVEMBER | 27. NOVEMBER | 28. NOVEMBER | 29. NOVEMBER | 30. NOVEMBER | 1. DESEMBER  | 2. DESEMBER | 3. DESEMBER | 4. DESEMBER | 5. DESEMBER | 6. DESEMBER | 7. DESEMBER | 8. DESEMBER | 9. DESEMBER | 10. DESEMBER | 11. DESEMBER | 12. DESEMBER | 13. DESEMBER | 14. DESEMBER | 15. DESEMBER | 16. DESEMBER | 17. DESEMBER | 18. DESEMBER | 19. DESEMBER | 20. DESEMBER | 21. DESEMBER | 22. DESEMBER | 23. DESEMBER | 24. DESEMBER | 25. DESEMBER | 26. DESEMBER | 27. DESEMBER | 28. DESEMBER | 29. DESEMBER | 30. DESEMBER | 31. DESEMBER |              |

Lykiltölur

Sjá næstu blaðsíðu.

|   | 2019         | 2020 | 2021 | 2022 |
|---|--------------|------|------|------|
| Nemendafjöldi 1. október  | 129          |      |      |      |
| Starfsmannafjöldi 1. okt  | 37           |      |      |      |
| Meðalstarfsaldur 1. okt   | 6,75 ár      |      |      |      |
| Heildarfjöldi stöðugilda 1. okt (utan sérkennslu)   | 28,19        |      |      |      |
| Fjöldi stöðugilda skólastjórnaenda 1. okt   | 1,5          |      |      |      |
| Fjöldi stöðugilda deildarstjóra 1. okt  | 6,0          |      |      |      |
| Fjöldi stöðugilda kennara 1. okt  | 6,23         |      |      |      |
| Fjöldi stöðugilda með háskólamenntun A 1. okt   | 0            |      |      |      |
| Fjöldi stuðugilda með háskólamenntun B 1. okt   | 2,50         |      |      |      |
| Fjöldi stöðugilda starfsfólks í leikskóla 1 okt   | 11,40        |      |      |      |
| Fjöldi stöðugilda í eldhúsi 1. okt  | 1,15         |      |      |      |
| Fjöldi stöðugilda sérkennslu 1. jan og 1. sept  | 2,9 /<br>2,9 | /    | /    | /    |
| Heildarstærð húsnæðis /leik- og grunnskóli)   | 863,9        |      |      |      |
| Fjöldi tölva – starfsfólk 1. okt  | 18           |      |      |      |
| Fjöldi spjaldtölva – nemendur 1. okt  |              |      |      |      |
| Fjöldi spjaldtölva – kennarar 1. okt  | 20           |      |      |      |
| Meðalfjöldi veikindadaga starfsfólks í skammtímaveikindum Dagar/fj starfsf. 1. jan-31. des                  | 8,2          |      |      |      |
| Meðalfjöldi veikindadaga í langtímaveikindum starfsfólks. Dagar/ fj. starfsf. 1. jan-31. des.               | 11,40        |      |      |      |
| Fjöldi starfsmanna í langtímaveikindum yfir árið. (Samfelt í 6 vikur eða lengur)                            | 7            |      |      |      |
| Meðalfjöldi leyfis daga starfsfólks v/veikindi barna. Dagar / fj. starfsf. 1. jan-31. des .                 | 7,7          |      |      |      |
| Heildarfjöldi launalausra frídaga. Dagar/fj starfsf 1. jan-31. des.   | 174          |      |      |      |
| Heildarfjöldi launaðra stunda sem starfsfólk er fjarverandi. Heildar dagar 1. jan-31. des. Fjöldi stunda/8. | 5,6          |      |      |      |
| Hlutfall starfsfólks sem svaraði starfsmannakönnun í %.   | 85,2         |      |      |      |
| Hlutfall starfsfólks sem leið vel í vinnunni í %.   | ?            |      |      |      |
| Hlutfall starfsfólks sem fór í starfsþróunarsamtal síðustu 18 mán í %.                                      | 15%          |      |      |      |

|   |                                  |  |  |  |
|---|----------------------------------|--|--|--|
| Hlutfall foreldra sem svöruðu foreldrakönnun í %.           |                                  |  |  |  |
| Hlutfall foreldra sem voru ánægðir með leikskólann í %.     | 86,4                             |  |  |  |
| Hlutfall foreldra sem voru ánægðir með upplýsingaflæði í %. | 89,6                             |  |  |  |
| Hlutfall starfsfólks af erlendum uppruna í %.               | 5%                               |  |  |  |
| Hlutfall nemenda af erlendum uppruna í %.                   | 6,9%                             |  |  |  |
| Kynjahlutfall starfsfólks í %.                              | Kk 2%<br>Kvk 98%                 |  |  |  |
| Kynjahlutfall nemenda í %.                                  | Drengir 53,4 %/<br>Stúlkur 46,6% |  |  |  |
| Frávik í fjárhagsáætlun í %.                                | -2,25%                           |  |  |  |

## Umsögn foreldraráðs

### Hlutverk foreldraráðs

Samkvæmt 11.gr. laga um leikskóla frá 2008 er hlutverk foreldraráðs að gefa umsagnir til leikskóla og nefndar, sbr. 2. mgr. 4. gr., um skólanámskrá og aðrar áætlanir sem varða starfsemi leikskólans. Þá skal ráðið fylgjast með framkvæmd skólanámskrár og annarra áætlana innan leikskólans og kynningu þeirra fyrir foreldrum. Foreldraráð hefur umsagnarrétt um allar meiri háttar breytingar á leikskólastarfi.

Ekki er hægt að skila inn útfylltum gátlista þetta árið.

**Skýring:** Þrátt fyrir margar tilraunir skólastjórnenda að fá fulltrúa foreldra í foreldraráð haustið 2019 fengust ekki foreldrar í foreldraráð. Á vorönn 2020 náðust fulltrúar í foreldraráð eftir að rætt var við ákveðna foreldra. Hins vegar hefur nýtt foreldraráð ekki náð að funda vegna aðstæðna heldur hafa öll samskipti farið fram í tölvupóstum sem eingöngu hafa snúist um skóladagatöl sem þurft hefur að breyta nokkrum sinnum. Á næsta ári verður útfylltur gátlisti í næstu skýrslu.

Gátlisti:

| Kemur fram með fullnægjandi hætti | Kemur fram með ófullkomnum hætti | Kemur ekki fram |
|-----------------------------------|----------------------------------|-----------------|
|-----------------------------------|----------------------------------|-----------------|

Koma fram upplýsingar um barnahópinn þ.e. áætlun um fjölda barna, fjölds sérkennslubarna og fjölda tvítýngdra barna

A B C

Koma fram upplýsingar um fjölda starfsmanna sundurgreint eftir fagstéttum – eða menntun og reynslu?

A B C

Kemur fram með skýrum hætti upplýsingar um símenntunaráætlun / starfsþróunaráætlun leikskólans

A B C

Kemur fram stefna skólans ásamt áherslum og markmiðum komandi árs

A B C

|   |   |   |   |   |
|---|---|---|---|---|
| Kemur fram hvaða þætti skal meta komandi skólaár og og hvaða umbótaferli verða unnin eftir fyrirbyggjandi mat.          | A | B | C |   |
| Koma fram skýrar upplýsingar um foreldraráð, áætlaða foreldrafundi og foreldraviðtöl?                                   | A | B | C |   |
| Kemur fram með skýrum hætti hvernig leikskólinn hyggst vinna að samstarfi við grenndarsamfélagið s.s. grunnskóla?       |   | A | B | C |
| Kemur fram með skýrum hætti hvernig samstarfi er háttað við stoðþjónustukerfi bæjarins s.s. fræðslu- og fjölskyldusvið? |   | A | B | C |
| Skóladagatal  | A | B | C |   |

---