

# Leikskólinn Naustatjörn



Almannavarnadeild  
ríkislögreglustjórans

Sóttvarnalæknir

Menntamálaráðuneyti

# Efnisyfirlit

<i>Inngangur að viðbragðsáætlun</i> .....	3
<i>Heimsfaraldur inflúensu</i> .....	4
<i>Háskastig almannavarna</i> .....	5
<i>Virkjun viðbragðsáætlana skóla</i> .....	9
<i>Stjórnun og lykilstarfsmenn skólans</i> .....	10
<i>Starfssvæði skólans og umfang</i> .....	11
<i>Áhættumat vegna inflúensufaraldurs</i> .....	12
<i>Viðbragðsáætlun Naustatjarnar við heimsfaraldri inflúensu</i> .....	14
<i>Samskiptaleiðir</i> .....	16
<i>Kort og teikningar</i> .....	16
<i>Dreifingarlisti</i> .....	17
<i>Breytingarlisti</i> .....	17

## Inngangur að viðbragðsáætlun

Viðbragðsáætlun þessi segir fyrir um skipulag og stjórn aðgerða í leikskólanum Naustatjörn í samræmi við áætlun Almannafræðinganna um viðbrögð við heimsútbreiðslu inflúensu.

Markmið viðbragðsáætlana skóla eru að tryggja skipulögð og samræmd viðbrögð allra skólastofnana sem og starfsmanna þeirra þegar til inflúensufaraldurs kemur.

Við gerð áætlunarinnar er meðal annars stuðst við lög um almannavarnir nr. 82/2008 og lög um sóttvarnir nr. 19/1997.

Áætlunin er í samræmi við Landsáætlun vegna heimsfaraldurs inflúensu.

Viðbragðsáætlanir skóla hafa samræmda uppbyggingu. Kaflar 2, 3, 4 og 7 eru sameiginlegir og geyma almennar upplýsingar frá Menntamálaráðuneyti, Almannafræðingadeild ríkislögreglustjóra og embætti sóttvarnalæknis. Aðra kafla semja skólarnir sjálfir og mynda þeir hina eiginlegu viðbragðsáætlun hvers skóla.

Ábyrgð á áætlun þessari er í höndum Jónínu Hauksdóttur skólastjóra Naustatjarnar. Áætlunin verður endurskoðuð á a.m.k. fimm ára fresti, en yfirfarin árlega t.d. hvað varðar boðleiðir, gátlista og starfssvæði skóla. Ef miklar breytingar verða á starfsemi skólans verður áætlunin þegar í stað endurskoðuð.

Áætlunin verður kynnt fyrir starfsmönnum skólans, nemendum og forráðamönnum ólöggráða nemenda. Hún er aðgengileg á Naustatjörn og á vefsíðu skólans [www.naustatjorn.akureyri.is](http://www.naustatjorn.akureyri.is)

Áætlun þessi tekur þegar gildi.

Akureyri 2. mars 2020

Jónína Hauksdóttir

# Heimsfaraldur inflúensu

## Saga heimsfaraldrar inflúensu

Allt frá 16. öld hafa heimsfaraldrar inflúensu riðið yfir heiminn að minnsta kosti tvisvar til þrisvar á öld. Á 20. öldinni riðu þrjár heimsfaraldrar inflúensu yfir. Sá fyrsti geisaði 1918 og var afar mannskæður. Hann var nefndur spænska veikin en talið er að 50-100 milljón manns hafi látið lífið af hans völdum. Hinir tveir heimsfaraldrarnir riðu yfir 1957 og 1968 en ollu mun minna manntjóni. Á Íslandi gekk spænska veikin á suðvesturhluta landsins á tímabilinu frá október til desember 1918 en áður hafði væg sumarinflúensa gengið yfir 1918. Spænska veikin hófst í ágúst í Evrópu og Norður-Ameríku.

Talið er að um 60% Reykvíkinga hafi veikst af spænsku veikinni og að allt að 500 manns látist á landinu öllu. Íslendingar geta dregið nokkurn lærdóm af reynslu þjóðarinnar frá þeim tíma. Til að hindra útbreiðslu veikinnar voru settar ferðatakmarkanir og lokað var fyrir umferð um Holtavörðuhéiði og einnig yfir Mýrdalssand. Með þessu tókst að hindra að veikin bærist til Norðurlands og Austurlands en til Vestfjarða barst hún með skipum.

Þar sem að fyrri faraldrar hafa riðið yfir á um 40 ára fresti og síðasti faraldur geisaði fyrir 40 árum hefur verið búist við nýjum faraldri í nokkurn tíma. Í apríl greindist nýr stofn inflúensuveiru í mönnum (H1N1) í Mexíkó og Bandaríkjunum. Þessi stofn hefur breiðst nokkuð hratt út um heimsbyggðina og þegar þetta er skrifað (30. júlí 2009) hafa 46 tilfelli greinst á Íslandi. Til þessa hafa veikindi verið væg og dauðsföll fátíð. Rétt er að benda á að skæð inflúensa af A stofni (H5N1) hefur breiðst út í fuglum undanfarin 10 ár og í stöku tilfellum borist í menn með alvarlegum afleiðingum.

Viðbragðsáætlanir skulu vera í samræmi við Landsáætlun vegna heimsfaraldurs inflúensu sem undirrituð var 28. mars 2008 og er að finna á [www.almannavarnir.is](http://www.almannavarnir.is) og [www.influensa.is](http://www.influensa.is)

## Markmið viðbragðsáætlunar hvers skóla

Viðbragðsáætlun vegna heimsfaraldurs inflúensu miðar að því að lágmarka áhrif inflúensufaraldurs og afleiðingar hans innan skólans með því að:

- Skilgreina mikilvæga verkþætti menntastofnunar og lykilstarfsmenn og staðgengla.
- Draga úr útbreiðslu faraldurs á vinnustaðnum og lágmarka smithættu.
- Styrkja nauðsynlega starfsemi og treysta innviði skólans.
- Upplýsa starfsmenn, nemendur og foreldra.
- Veita nauðsynlega fræðslu.
- Eiga til samræmdar áætlanir vegna hugsanlegs samkomubanns og þar með lokunar skóla.

## Háskastig almannavarna

### Almannavarnastig

Viðbragðsáætlunum almannavarna er skipt í þrjú stig sem skilgreina alvarleika þess ástands sem steðjar að. **Háskastigin eru: Óvissustig, hættustig og neyðarstig.**

Til þess að gefa til kynna umfang almannavarnaviðbragða, þ.e. fjölda þeirra eininga sem virkjaðar eru í þágu almannavarna í hvert sinn, þörf fyrir víðtæka samþæfingu og fjölda stjórnstiga er hægt að skilgreina umfang á hverju almannavarnastigi með litum sem hér segir:

- **Grænt**

Atburði er sinnt af fáum viðbragðsaðilum.

- **Gult**

Alvarlegur atburður og sinnt af mörgum viðbragðsaðilum.

- **Rautt**

Mjög umfangsmikill atburður á mörgum svæðum.

- **Svart**

Þjóðarvá - hamfarir eða atburðir sem hafa áhrif á mörg umdæmi á sama tíma.

Með hliðsjón af þessu taka sóttvarnalæknir og ríkislögreglustjóri ákvörðun um umfang aðgerða hverju sinni og upplýsa viðbragðsaðila.

## Óvissustig

### Athuganir, mælingar, hættumat

#### Skilgreining:

Nýr undirflokkur inflúensuveiru greinist í mönnum en sýking milli manna er ekki þekkt nema í undantekningartilfellum og þá við mjög náið samband.

#### Ráðstafanir ákveðnar af ríkislögreglustjóra og sóttvarnalækni með hliðsjón af alvarleika faraldurs.

1. Samráð / samstarf er við mikilvæg erlend samtök og stofnanir.
2. Samráð / samstarf milli innlendra stofnana, samtaka, fyrirtækja og félaga.
3. Skráning upplýsinga um staði þar sem sýking (H5N1? – önnur sýking ?) hefur komið upp.
4. Athugun á birgðastöðu matar, lyfja og annarrar nauðsynjavöru.
5. Athugun á boðleiðum, fjarskiptum og fleiru þess háttar.

6. Æfingar, almannavarnaæfing, minni æfingar innan stofnana og / eða hjá aðilum, sem hafa sameiginleg verkefni.

## Hættustig

### Viðbúnaður vegna hættu

#### Skilgreining:

1. Engin staðfest sýking hérlendis.
2. Litlar hópsýkingar af völdum nýs undirflokks inflúensuveirunnar brjótast út hjá mönnum á takmörkuðu svæði en veiran virðist ekki hafa lagað sig vel að mönnum.
3. Umtalsverðar hópsýkingar brjótast út hjá mönnum en þær eru enn staðbundnar. Vísbendingar eru um að veiran aðlagist mönnum í vaxandi mæli en þó ekki þannig að umtalsverð hætta sé á heimsfaraldri.

#### Ráðstafanir ákveðnar af ríkislögreglustjóra og sóttvarnalækni með hliðsjón af alvarleika faraldurs.

1. Ráðstafanir gerðar til að koma í veg fyrir að sýktir einstaklingar komi til Íslands.
2. Komi fólk frá sýktum svæðum til Íslands fer fyrsta læknisrannsókn fram í flughöfnum (Keflavík) og höfnum.
3. Söfnun og úrvinnsla faraldursfræðilegra upplýsinga.
4. Hugsanlega loka einhverjum höfnum / flugvöllum.
5. Heimasóttkví hugsanlega beitt gegn þeim sem eru einkennalausir en gætu hafa smitast.
6. Skip hugsanlega sett í sóttkví.
7. Skipulögð dreifing / taka fyrirbyggjandi inflúensulyfja meðal áhættuhópa íhuguð.
8. Athuga með heimköllun Íslendinga frá svæðum þar sem hópsýkingar af völdum nýs stofns inflúensu hafa brotist út.

## Neyðarstig

### Neyðaraðgerðir vegna atburða

#### Skilgreining;

1. Stofn inflúensuveirunnar hefur fundist í einum eða fleiri einstaklingum hérlendis eða heimsfaraldri hefur verið lýst yfir. Vaxandi og viðvarandi útbreiðsla smits meðal manna.

#### Ráðstafanir ákveðnar af ríkislögreglustjóra og sóttvarnalækni með hliðsjón af alvarleika faraldurs.

1. Viðbragðskerfi að fullu virkjað.
2. Samkomubann, lokun skóla o.fl.

3. Útskrift sjúklinga af sjúkrahúsum.
4. Skipulögð dreifing / taka fyrirbyggjandi inflúensulyfja meðal áhættuhópa.

### Skammstafanir og orðskýringar

<b>AR</b>	Sýkingartíðni
<b>AVD</b>	Almannavarnadeild
<b>AVN, Av-nefnd</b>	Almannavarnanefnd
<b>CDC</b>	Sóttvarnastofnun Bandaríkjanna
<b>CFR</b>	Dánarhlutfall sjúkdóms
<b>ECDC</b>	Sóttvarnastofnun Evrópusambandsins
<b>ESB</b>	Evrópusambandið
<b>LL</b>	Landlæknisembættið
<b>RLS</b>	Ríkislögreglustjórinn
<b>RÚV</b>	Ríkisútvarpið
<b>SST</b>	Samhæfingarstöðin, Skógarhlíð
<b>SVL</b>	Sóttvarnalæknir
<b>WHO</b>	Alþjóðaheilbrigðismálastofnunin

<b>DMR</b>	Dómsmálaráðuneyti
<b>HBR</b>	Heilbrigðisráðuneyti
<b>MRN</b>	Menntamálaráðuneyti

### Sóttvarnaráðstafanir

Heilbrigðisráðherra kveður á um **samkomubann** samkvæmt tillögu sóttvarnalæknis (sbr. 12. gr. laga nr. 19/1997). Almannavarnadeild ríkislögreglustjóra sér um framkvæmd samkomubanns í samvinnu við dómsmálaráðuneyti og lögreglustjóra. Í samkomubanni felst að fjöldasamkomur eru óheimilar, s.s. fundarhöld, skólastarf, skemmtanir á borð við dansleiki, leiksýningar og reglulegar guðsþjónustur. Samkomubann er sett samkvæmt nánari fyrirmælum sóttvarnalæknis. Þegar ekki eru lengur forsendur fyrir samkomubanni afléttir heilbrigðisráðherra því samkvæmt tillögu sóttvarnalæknis.

Heilbrigðisráðherra er heimilt að fenginni tillögu sóttvarnalæknis að **takmarka ferðafrelsi** manna með því að grípa til afkvíunar byggðarlaga og landsins alls og einangrunar sýktra manna, sbr. 12. gr. sóttvarnalaga nr. 19/1997. Sóttvarnalæknir gefur fyrirmæli um nánari tilhögun takmarkana á ferðafrelsi. Almannavarnadeild sér um framkvæmd þessara ráðstafana í samvinnu við Dómsmálaráðuneyti og lögreglustjóra.

## Háskastig WHO

Alþjóðaheilbrigðisstofnunin (WHO) í samvinnu við sóttvarnastofnanir í Bandaríkjunum (CDC) og Evrópu (ECDC) ásamt framkvæmdastjórn ESB hafa með sér náð samstarf við að fylgjast með og meta stöðuna. Íslendingar fá upplýsingar frá WHO og hafa jafnframt nána samvinnu við ECDC og ESB um vöktun og viðbrögð.

Í stigaskipan WHO er gert ráð fyrir þremur skeiðum í heimsfaraldri; *skeið á milli heimsfaraldra*, *viðvörðunarskeiði* og *skeiði heimsfaraldurs*. Innan hvers skeiðs eru skilgreind mismunandi stig og eru þau sex talsins.

Stig WHO segja meira til um útbreiðslu frekar en alvarleika sýkingar. Stig 6, *skeið heimsfaraldurs*, getur verið vaxandi útbreiðsla á vægri influensu. Viðbragðsáætlun ráðuneyta gegn heimsfaraldri influensu er gerð með háskastig almannavarna til hliðsjónar en stigaskipan WHO er mikið notuð í fjölmiðlum og er sett hér fram til skýringar.

Háskastig WHO	
Stig heimsfaraldurs	Markmið aðgerða
<p><b>Skeið milli heimsfaraldra</b></p> <p>Stig 1. Enginn nýr influensustofn hefur greinst í mönnum.</p> <p>Stig 2. Enginn nýr stofn influensuveiru hefur greinst í mönnum. Stofn influensuveiru geisar í dýrum og talinn geta ógnað mönnum.</p> <p><b>Viðvörðunarskeið</b></p> <p>Stig 3. Nýr stofn influensuveiru hefur greinst í mönnum en ekki er vitað til þess að hann berist manna á milli nema í undantekningartilfellum og þá við mjög náð samband manna.</p> <p>Stig 4. Litlar hópsýkingar brjótast út hjá mönnum á takmörkuðu svæði af völdum nýs stofns influensu en hann virðist ekki hafa lagað sig vel að mönnum.</p> <p>Stig 5. Umtalsverðar hópsýkingar brjótast út hjá mönnum en þær eru enn staðbundnar. Vísbendingar eru um að veiran hafi í vaxandi mæli aðlagast mönnum, þó ekki í þeim mæli að umtalsverð hætta sé á heimsfaraldri.</p> <p><b>Skeið heimsfaraldurs</b></p> <p>Stig 6. Heimsfaraldur: Vaxandi og viðvarandi útbreiðsla smits á meðal manna.</p>	<p>Styrkja viðbúnað við heimsfaraldri influensu.</p> <p>Lágmarka hættu á smiti, uppgötva og tilkynna slík smit án tafar.</p> <p>Tryggja hraða greiningu á nýjum stofni veirunnar. Greina tilfelli fljótt og tilkynna þau án tafar. Hröð viðbrögð við fleiri tilfellum.</p> <p>Halda nýjum stofni innan afmarkaðs svæðis/uppsprettu eða seinka útbreiðslu og vinna tíma til að bregðast við (bóluefni ofl.).</p> <p>Hámarksáhersla er lögð á að koma í veg fyrir eða seinka útbreiðslu og, ef mögulegt, afstýra heimsfaraldri og vinna tíma til að hrinda í framkvæmd sóttvarnaráðstöfunum.</p> <p>Draga úr afleiðingum heimsfaraldurs eins og unnt er.</p>



## Virkjun viðbragðsáætlana skóla

Sóttvarnalæknir tilkynnir breytingar á háskastigi (sjá nánar um stig í kafla 3).

### Breyttur viðbúnaður í skólum

**Tilkynntar breytingar á háskastigi sem kalla á sérstök viðbrögð skóla** á tilteknu sóttvarnasvæði eða landinu öllu verða staðfestar af Menntamálaráðuneytinu með tilkynningu í fjölmiðlum og á heimasíðu þess [www.menntamalaraduneyti.is](http://www.menntamalaraduneyti.is) og eftir atvikum með tölvupósti til skólastjórnenda og sveitarfélaga.

**Viðbúnaður í einstökum skólum.** Til þess getur komið að gera verði breytingar á skólahaldi í einstökum skólum án þess að tilkynnt hafi verið um breytt háskastig, t.d. vegna mikilla forfalla. Skólastjórnendur bera ábyrgð á slíkum breytingum með hefðbundnum hætti. Eðlilegt er að haft sé samráð við sóttvarnalækni á svæði skóla áður en veigamiklar breytingar á skólahaldi vegna inflúensu eru ákveðnar.

**Afboðun.** Þeir þættir viðbragðsáætlana skóla sem virkjaðir eru skulu ekki aflagðir fyrr en formleg boðun um það kemur frá yfirvöldum.

### Helstu verkefni skóla á einstökum stigum

#### Óvissustig

Unnið að gerð viðbúnaðaráætlunar. Skólarnir upplýsa starfsfólk, nemendur og aðstandendur þeirra og aðra hagsmunaaðila um undirbúning og viðbrögð komi til hættu- eða neyðarástands.

#### Hættustig

Stjórnendur hvers skóla stýra starfsmönnum til þeirra verkefna sem lýst er í viðbragðsáætlun skólans um skólahald á hættustigi.

#### Neyðarstig (e.t.v. samkomubann)

Stjórnendur hvers skóla stýra starfsmönnum til þeirra verkefna sem lýst er í viðbragðsáætlun skólans um starfsemi hans á neyðarstigi. Komi til samkomubanns verður skólum lokað á tilteknu svæði eða landinu öllu.

## Stjórnun og lykilstarfsmenn skólans

Leikskólinn Naustatjörn er sex deilda leikskóli. Fjórar deildir skólans eru staðsettar við Hólmatún 2 í leikskólabyggingu en fimmta og sjötta deildin eru staðsettar við Hólmatún 4, á jarðhæð Naustaskóla. Hver deild hefur sitt nafn og auk þess eru þær aðgreindar með litum. Allar deildir eru með tvo árganga barna á hverri deild.

### Sunnuhvoll – Fífilbrekka - Tjarnarhóll – Vökuvellir – Huldusteinn- Búðargil

Skólastjóri stjórnar daglegri starfsemi skólans og sér um miðlun upplýsinga til deildarstjóra og rekstraraðila. Hann ber ábyrgð á samstarfi við foreldra/forráðamenn barnanna og að þeir fái upplýsingar um starfsemi skólans. Skólastjóri ber einnig ábyrgð á samvinnu við ýmsar stofnanir og sérfræðinga sem tengjast skólanum. Ber rekstrarlega ábyrgð á skólanum.

Aðstoðarskólastjóri er aðstoðarmaður skólastjóra og staðgengill í fjarveru hans og starfar þá samkvæmt starfslýsingu hans. Aðstoðarskólastjóri starfar jafnframt sem sérkennslustjóri skólans. Aðstoðarskólastjóri vinnur ásamt skólastjóra að daglegri stjórnun skólans og skipulagningu uppeldisstarfsins. Sér um samskipti og samvinnu við foreldra í samráði við skólastjóra.

Deildarstjórar annast daglega verkstjórn á deildum skólans og bera ábyrgð á að miðla upplýsingum innan deildarinnar, milli deilda skólans og milli skólastjóra og deildarinnar.

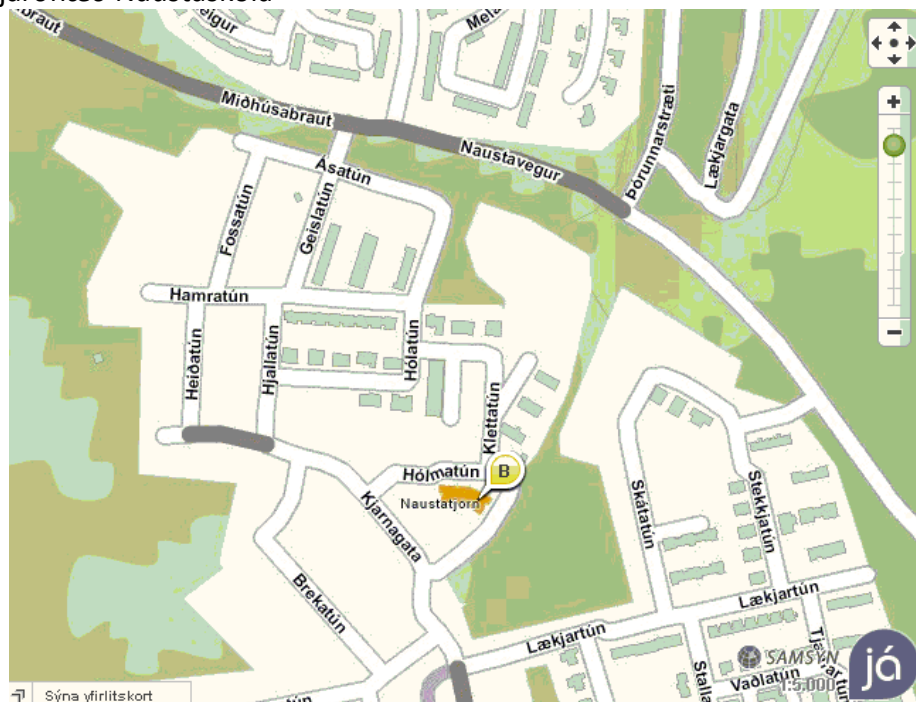
Fræðsluvið Akureyrar hefur yfirumsjón og eftirlit með faglegu starfi og rekstri leikskóla. Hlutverk fræðsluviðs er að þjónusta þá sem koma að uppeldi og menntun barna. Í því felst að fræðsluvið framkvæmir og stjórnar í umboði fræðsluráðs Akureyrarbæjar, tekur á móti erindum vegna skólamála og fylgir eftir samþykktum skólanefndar.

Fræðsluráð fer með málefni leikskólanna á Akureyri samkvæmt lögum og reglugerðum um þá, sveitarstjórnarlögum og því sem bæjarstjórn felur henni að öðru leyti. Fræðsluráð skal sjá um að öll börn á Akureyri njóti lögboðinnar fræðslu.

Fræðsluráð hefur yfirumsjón með þeirri þjónustu skólanna og því skólatengdu starfi sem veitt er í skólunum utan skólatíma svo sem skólavistun.

## Starfssvæði skólans og umfang

Naustatjörn eru 6 deilda leikskóli staðsettur við Hólmatún 2 á Akureyri. Nánar tiltekið í Naustahverfi. Skólinn er staðsettur milli Naustaskóla og stóru blokkarinnar við Kjarnagötu. Til að komast að skólanum verður að keyra Miðhúsabraut frá Þingvallastræti eða Þórunnarstræti og beygja á hringtorgi við Bónus inn í Kjarnagötu. Skólinn er merktur með **gulu B** hér á kortinum neðar á síðunni. Húsnæði Naustatjarnar eru ljósbrúnt steinhúðað hús með sex deildum. Fjórar deildir eru í sjálfu húsnæði skólans og er stærð húss 704 m<sup>2</sup>. Tveir aðalinngangar eru í þeirri byggingu. Fimmta og sjötta deild eru staðsett við Hólmatún 4, á jarðhæð Naustaskóla



### Starfsmannafjöldi og nemendafjöldi.

Starfsmannafjöldi Naustatjarnar er 35 á vorönn 2020. Þar af eru 2 skólastjórnendur, 31 kennarar og leiðbeinendur sem starfa með börnunum inn á deildum og 2 starfsmenn eldhúss.

### Fjöldi nemenda er eftirfarandi skipt eftir deildum:

Sunnuhvoll = 23 börn fædd 2014 og 2015

Fífilbrekka = 24 börn fædd 2014 og 2015

Tjarnarhóll = 24 börn fædd 2015 og 2016

Vökuvellir = 18 börn fædd 2016 og 2017

Huldusteinn = 20 börn fædd 2016 og 2017

Búðargil = 19 börn fædd 2017 og 2018

## Áhættumat vegna inflúensufaraldurs

Hættustig almannavarna vegna COVID-19

28. febrúar 2020 16:58

Ríkislögreglustjóri hefur lýst yfir hættustigi almannavarna í samráði við sóttvarnalækni og embætti landlæknis vegna kórónaveiru (COVID-19). Smit hefur verið staðfest hjá einstaklingi á Íslandi.

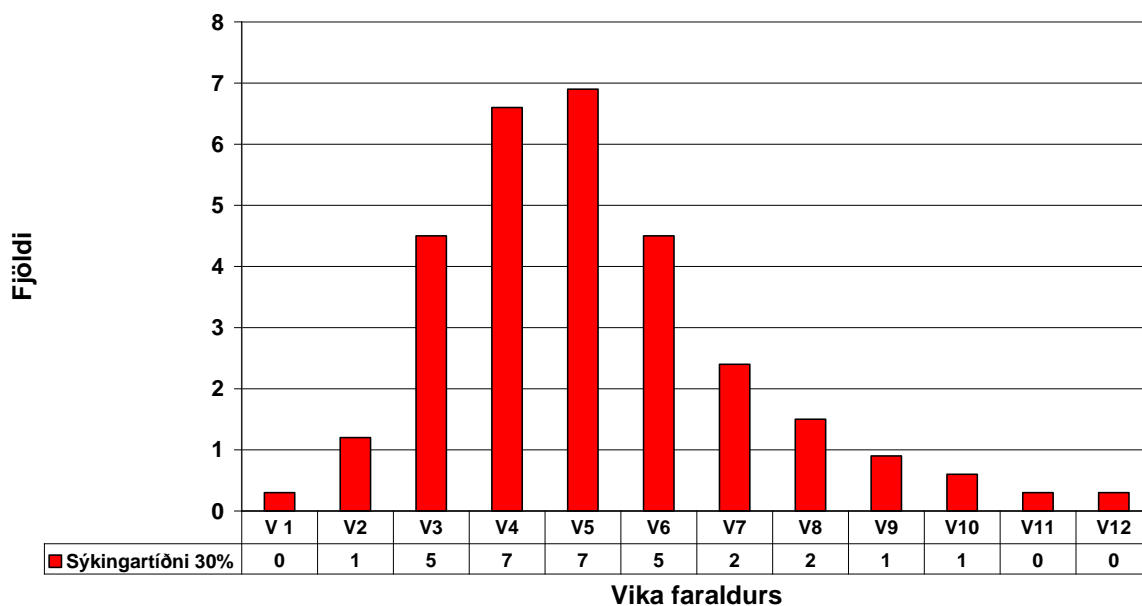
Íslenskur karlmaður á fimmtugsaldri hefur verið færður í einangrun á Landspítala eftir að sýni úr honum reyndist jákvætt fyrir nýrri kórónaveiru (COVID-19). Maðurinn er ekki alvarlega veikur en sýnir dæmigerð einkenni COVID-19 sjúkdóms (hósti, hiti og beinverkir). Sýnataka og greining á veiru- og sýklafræðideild Landspítali staðfesti laust eftir kl. 13:00 í dag að maðurinn væri smitaður af COVID-19 kórónaveiru. Þetta er fyrsta staðfesta tilfellið hér á landi.

Í ljósi þessa mun ríkislögreglustjóri í samráði við sóttvarnalækni virkja hættustig almannavarna. Er þetta gert bæði vegna þess að ekkert lát er á hópsýkingu af völdum veirunnar ytra, þá sérstaklega í Evrópu, og að fyrsta tilfellið hefur nú verið staðfest hér á landi.

Maðurinn sem greindist var nýverið staddur á Norður-Ítalíu utan skilgreinds hættusvæðis fyrir veiruna. Unnið er að rakningu smitleiða en markmið þeirra vinnu er að varpa ljósi hverjir gætu verið útsettir vegna þessa staðfesta smits.

“Um hættustig er að ræða ef auka þarf viðbúnað og sóttvarnarráðstafanir vegna yfirvofandi farsóttar. Almennigur er hvattur til þess að fara eftir leiðbeiningum frá Landlækni og fylgjast með tilkynningum á heimasíðum [www.almannavarnir.is](http://www.almannavarnir.is) og [www.landlaeknir.is](http://www.landlaeknir.is) ”

Fjöldi inflúensutilfella á 100 manna vinnustað



Búast má við að sýkingartilfelli dreifist á 12 vikna tímabili, sjá töflu, skv. embætti sóttvarnalæknis.

<b>Vika</b>	1	2	3	4	5	6	7	8	9	10	11	12
<b>%</b>	1%	4%	15%	22%	23%	15%	8%	5%	3%	2%	1%	1%

Eins og sjá má er líklegt að um nokkrar fjarvistir starfsmanna verði að ræða í inflúensufaraldri. Fjöldi fjarvista er háður því hversu alvarlegur faraldurinn verður og einnig hver viðbrögð almennings verða. Fjarvistir starfsmanna geta stafað af mismunandi ástæðum, til dæmis vegna:

- smits af inflúensu
- annarra veikinda
- annarra fjölskyldumeðlima sem þarf að hugsa um, vegna veikinda eða lokun leikskóla og skóla
- beiðna vinnuveitanda um að halda sig fjarri vinnustað og vinna heiman frá sér
- beiðna heilbrigðisyfirvalda um heft ferðafrelsi eða samkomubann
- raskana á almenningsamgöngum eða ótta starfsmanna við að ferðast innan um hóp fólks
- ótta starfsmanna við að smitast ef þeir mæta til vinnu.

Fjarvistir starfsmanna munu verða mestar þegar sýkingartíðni er hæst í faraldri, eða u.þ.b. í 5. viku af u.þ.b. 12 vikum. Búast má við tveimur til þremur hrinum af inflúensufaraldri með nokkurra mánaða millibili.

Það er ekki hægt að spá fyrir með vissu hverjar fjarvistir á vinnustöðvum verða. Það veltur m.a. á því um hversu skæða farsótt er að ræða, hvernig starfsmenn meta hættuna, hvort skólum er lokað og til hvaða ráða er tekið í viðbrögðum vinnustaða í þeim tilgangi að minnka líkur á fjarvistum og smiti innan vinnustaðarins.

## Viðbragðsáætlun Naustatjarnar við heimsfaraldri inflúensu

Skólastjóri, Jónína Hauksdóttir, annast verkefnisstjórn, uppfærslu og virkjun viðbragðsáætlunar á Naustatjörn. Staðgengill er Aðalheiður Hreiðarsdóttir aðstoðarskólastjóri.

Viðbragðsáætlun skólans verður kynnt og birt á heimasíðunni <http://naustatjorn.karellen.is/> Einnig verður áætlunin send fræðsluviði Akureyrar. Grunnupplýsingar um inflúensuna eru jafnframt settar inn á heimasíðu skólans og tilkynning send til allra foreldra og starfsmanna. Í þessum gögnum koma fram upplýsingar um inflúensuna, útbreiðsluleiðir og hvernig draga megi úr smitleiðum. Veggspjöld verða sett upp við alla vaska hússins og einnig á upplýsingatöflur í forstofum skólans. Tenglar verða settir upp á heimasíðu skólans sem vísa á nánari upplýsingar. Grunnupplýsingar má fá í bæklingi sem er að finna á [www.almannavarnir.is](http://www.almannavarnir.is) og heitir „Munum eftir inflúensunni“ svo og á [www.influensa.is](http://www.influensa.is). Upplýsingar um breytta ræstingu og hlífðarbúnað má fá á [www.influensa.is](http://www.influensa.is).

Haldið verður úti miklum áróðri fyrir að allir viðhafi persónulegar smitvarnir, handþvott og byrgingu hnerra og hósta. Allir hvattir til að vera heima finni þeir fyrir einkennum inflúensu.

Lögð verður sérstök áhersla á þrif og hreinlæti í skólanum.

### Viðbrögð við veikindum barna í skólanum

Ekki er hægt að taka við veikum börnum í leikskólanum.

Ekki er tekið við börnum sem eru að veikjast. Barn smitar mest þegar það er að veikjast.

Ef barn veikist í skólanum, er foreldrum gert viðvart og hlúð að barninu þar til foreldrar sækja það.

Þegar barnið kemur aftur í skólann eftir veikindi getur það í undantekningartilvikum fengið að vera inni í 1-2 daga.

Ekki eru gefin lyf í skólanum nema tilkomi vottorð frá lækni um að lyfjagjöf sé nauðsynleg þann tíma sem barnið dvelur í skólanum.

Foreldrar verða að tilkynna veikindi barna sinna og láta skólann vita um hvers kyns veikindi er að ræða.

Ef barn eða starfsmaður veikist af inflúensu, verður viðkomandi að vera heima í a.m.k. 7 daga samfelld frá upphafi einkenna.

Stjórnendur skólans leita ráðgjafar til sóttvarnarlæknis Þóris Þórissonar og Heilsugæslu Akureyrar ef þörf krefur.

Ef til lokunar skólans kemur þá er það gert í samráði við fræðsluvið Akureyrar og sóttvarnarlækni.

Skólastjórnendur taka ákvörðun um lokun skólans annars vegna fyrirmæla frá sóttvarnarlækni og hins vegar vegna mikilla fjarvista starfsmanna.

Ef skólastjóri veikist þá tekur aðstoðarskólastjóri við starfi hans. Ef báðir skólastjórnendur veikjast þá tekur deildarstjóri Vökuvalla við stjórn skólans, því næst deildarstjóri Fífilbrekku, því næst deildarstjóri Tjarnarhóls, því næst deildarstjóri Búðargils, því næst deildarstjóri Sunnuhvols og að lokum deildarstjóri Huldusteins.

Lokun skólans, ef þörf verður á, verður auglýst með tölvupósti til allra foreldra og starfsmanna í gegnum Karelle kerfið og einnig með sms skilaboðum í farsíma foreldra og starfsmanna. Sérstaklega þarf að huga að erlendum foreldrum. Skólastjóri eða staðgenglar sjá um að senda út skilaboðin. Þau þurfa að vera skýr og einföld. Auglýsingar verða hengdar á útihurðir skólans þar sem lokun er tilkynnt. Sama ferli fer af stað þegar skólinn opnar aftur.

Komi til lokunar skólans verður heimasíða skólans fyrst og fremst notuð til upplýsingamiðlunar. Einnig verður tölvupósti svarað. Ekki er gert ráð fyrir símasvörun á meðan skólinn er lokaður. Sambandi við heimili barnanna verður fyrst og fremst haldið í gegnum heimasíðu og tölvupóst. Lögð er sérstök áhersla á að minna foreldra á að skoða tölvupóst með reglulegu millibili og einnig smáskilaboð í farsíma.

UMSA Umhverfis- og mannvirkjasvið Akureyrar sinnir umsýslu og öryggismálum á meðan á lokun stendur.

Eftir að skólinn opnar aftur þá verður tekið til við skólastarfið þar sem frá var horfið samkvæmt ársáætlun. Hugla þarf þá að heilsu og öryggi nemenda og starfsmanna, brugðist við sorg og ótta sem býr með mönnum eftir mikil áföll.

## Samskiptaleiðir

Sími 414-3750 skólastjóri - 414-3751 aðstoðarskólastjóri – 414-3754 Tjarnarhóll - 414-3755 Vökuvellir – 414-375 Huldusteinn -414-3757 Búðargil– 414-3758 Fífilbrekka – 414-3759 Sunnuhvoll

Netfang skóla [naustatjorn@akureyri.is](mailto:naustatjorn@akureyri.is)

Jónína Hauksdóttir skólastjóri [joninah@akureyri.is](mailto:joninah@akureyri.is)

Aðalheiður Hreiðarsdóttir aðstoðarskólastjóri [addah@akmennt.is](mailto:addah@akmennt.is)

Aðalheiður Þ. Guðjónsdóttir deildarstjóri Fífilbrekku [agu@akmennt.is](mailto:agu@akmennt.is)

Ásdís Hrönn Guðmundsdóttir deildarstjóri Vökuvalla [ahg@akmennt.is](mailto:ahg@akmennt.is)

Elísabet Þórunn Jónsdóttir deildarstjóri Huldusteins [elisabet@akmennt.is](mailto:elisabet@akmennt.is)

Elísabet Sveinsdóttir deildarstjóri Tjarnarhóls [esveins@akmennt.is](mailto:esveins@akmennt.is)

Halla Steingrímsdóttir deildarstjóri Búðargils [hallast@akmennt.is](mailto:hallast@akmennt.is)

Sigþóra Baldursdóttir deildarstjóri Sunnuhvols [sigthora@akmennt.is](mailto:sigthora@akmennt.is)

### Tengiliður á fræðslusviði Akureyrar:

Erna Rós Ingvarsdóttir verkefnastjóri fræðslusviðs, vs: 460-1452 [ernaros@akureyri.is](mailto:ernaros@akureyri.is)

### Tengiliður við Skólanefnd Akureyrar:

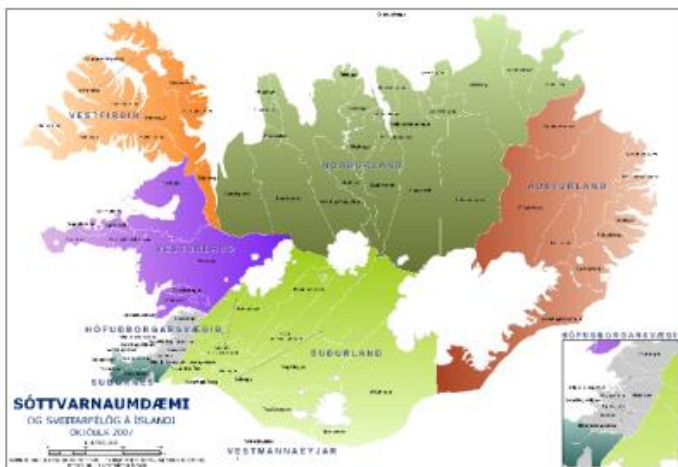
[Ingibjörg Ólöf Isaksen](#) (B) formaður

## Kort og teikningar

### Sóttvarnasvæðin

Sóttvarnasvæðin

Íslandi er skipt upp í átta sóttvarnaumdæmi og er sóttvarnalæknir skipaður í hverju þeirra. Í stórum sóttvarnaumdæmum eru skipaðir sóttvarnalæknar ákveðinna svæða.





## Dreifingarlisti

Eintakið er vistað rafrænt á eftirtalinni vefsíðu: <http://naustatjorn.karellen.is/Upplýsingar/Vidbragsaetlun-vid-heimsfaraldriinnfluensu>

## Breytingarlisti

Útgáfa	Dagsetning	Skýringar / breytingar	Fært af
	10/08/2009	Sniðmát Menntamálaráðuneytis sent skólanum	
1.0	28/08/2009	Viðbragðsáætlun Naustatjarnar birt	Jónína Hausdóttir
2.0	2. mars 2020	Viðbragðsáætlun Naustatjarnar birt	Jónína Hauksdóttir